

دليل المستخدم



# مجموعة أدوات الرصد والتقييم لبرنامج التعليم المسرّع

فبراير/شباط 2020

مورد للتعليم والمسؤولية بالبرنامج



## إهداء

مجموعة أدوات الرصد والتقييم لبرنامج التعليم المسرع هذه مهداة إلى ذكرى سليمان باه، مسؤول الرصد والتقييم من سيراليون الذي كان يعمل في منظمة إنقاذ الطفولة. ساهم سليمان في تطوير العديد من الأدوات ضمن مجموعة الأدوات هذه واختبارها، وقد ساعد تفانيه الدؤوب في تحسين حياة الأطفال غير الملتحقين بالمدارس في بلده، وشكّل مصدر إلهام لنا جميعاً.

## شكر وتقدير

ترغب مجموعة عمل التعليم المسرع (AEWG) في التوجه بالشكر إلى العديد من الأشخاص لتعاونهم الحقيقي وجهودهم الحثيثة المبذولة معنا. قاد عملية تطوير مجموعة الأدوات فريق عمل من مجموعة عمل التعليم المسرع، ضم ذلك الفريق مارثا هيويسن وكاثرين كوبر وكايلا بويسفرت وأش هارتويل وكيت رادفورد وريتشل كوبر وليفيا بندر. وتولى استشاريو منظمة School to School مسؤولية التطوير الأولى لمجموعة الأدوات، بينما قادت كايلا بويسفرت مهمة تجريب مجموعة الأدوات وبلورتها. ونود أن نتوجه بالشكر إلى اتحاد بناء القدرة على الصمود في الأزمات من خلال التعليم (برايس) تحت قيادة أوكسفام أوغندا، إلى جانب 12 منظمة أخرى في أوغندا وجنوب السودان<sup>1</sup> شاركت في الاختبار الميداني بالإضافة إلى 8 منظمات في 12 موقعا<sup>2</sup> شاركت في تقديم الاستشارات عن بعد.

تضم مجموعة عمل التعليم المسرع الأعضاء التاليين:

- المفوضية السامية للأمم المتحدة لشؤون اللاجئين
- صندوق الأمم المتحدة للطفولة (اليونيسيف)
- منظمة الأمم المتحدة للتربية والعلم والثقافة (اليونسكو)
- الوكالة الأمريكية للتنمية الدولية (USAID)
- مركز تطوير التعليم (EDC)
- المجلس النرويجي للاجئين (NRC)
- منظمة بلان إنترناشونال
- لجنة الإنقاذ الدولية (IRC)
- منظمة إنقاذ الطفولة
- منظمة طفل الحرب هولندا

هذه الوثيقة هي للتوزيع العام. جميع الحقوق محفوظة. يسمح بإعادة نسخ وترجمة هذه الوثيقة، إلا إذا كان ذلك لأغراض تجارية، شريطة أن يتم ذكر اسم المصدر.

مجموعة عمل التعليم المسرع هي فريق عمل مكون من شركاء التعليم العاملين في مجال التعليم المسرع. تضم مجموعة عمل التعليم المسرع عدداً من الوكالات معاً لتبادل الخبرات والتجارب في مجال التعليم المسرع، وتوفر فرصة لإجراء نقاشات حول كيفية وضع منهجيات موحدة وأكثر اتساقاً، واستناداً إلى الهدف المتمثل في اتباع منهجية موحدة، بدأت مجموعة عمل التعليم المسرع بوضع مواد إرشادية تستند إلى المعايير الدولية والممارسات الصحيحة.

© المفوضية السامية للأمم المتحدة لشؤون اللاجئين، فبراير/شباط 2020

1 في أوغندا: مؤسسة AVSI ومبادرة التنمية المجتمعية (CDI) ومنتدى المربيّات الإفريقيّات (FAWE) ومنظمة Finn Church Aid ومعهد لويجي جيساني للتعليم العالي (LGIHE) وأوكسفام ومنظمة إنقاذ الطفولة واتحاد المعلمين الوطنيين بأوغندا (UNATU) واليونيسيف ومنظمة ويندل إنترناشونال ومنظمة وورلد فيجن. في جنوب السودان: مؤسسة AVSI وأوكسفام.

2 مبادرة Speed School / صندوق لومينوس للتعليم ليبريا، إثيوبيا ومشروع بلان باس بلس النيجر، وبوركينا فاسو، ومالي والمجلس النرويجي للاجئين الكاميرون، المجلس النرويجي للاجئين إثيوبيا، المجلس النرويجي للاجئين كينيا-أكوما ومنظمة إنقاذ الطفل الدولية أوغندا ومقرات اليونيسيف واليونيسيف مدغشقر واليونيسيف باكستان ومنظمة طفل الحرب كندا، ومنظمة طفل الحرب المملكة المتحدة جمهورية الكونغو الديمقراطية، ومنظمة طفل الحرب المملكة المتحدة العراق.



6.....	مقدمة	
10.....	نظرية التغيير	الأداة 1.
16.....	قائمة الأهداف والمؤشرات	الأداة 2.
24.....	عينة من إطار العمل المنطقي	الأداة 3.
28.....	عينة من خطة الرصد والتقييم	الأداة 4.
34.....	عينة من جدول رصد المؤشرات	الأداة 5.
38.....	الملحق 1. نظرية تغيير برنامج التعليم المسرّع	
40.....	الملحق 2. المواصفات المقترحة لمؤشرات التعليم المسرّع الموصى بها	
54.....	الملحق 3. نموذج لوصف خطة الرصد والتقييم	
56.....	الملحق 4. مجموعة أدوات الرصد والتقييم بالتعليم المسرّع	

# مقدمة

تم إنشاء مجموعة أدوات الرصد والتقييم (M&E) لبرنامج التعليم المسرع (AEP) من قبل مجموعة عمل التعليم المسرع<sup>3</sup> من أجل تنفيذ ومقّمي ووكالات برنامج التعليم المسرع. وتهدف مجموعة الأدوات هذه إلى دعم تصميم أطر عمل الرصد والتقييم، وتنفيذها لبرامج تعليم مسرع محددة من أجل دعم التعلم والمساءلة.

## كيف تم تطوير مجموعة الأدوات؟

- تم تطوير مجموعة الأدوات من خلال عملية تعاون ومشاورات مكثفة ومتكررة، بما في ذلك مع مختصي الرصد والتقييم والمنظمات غير الحكومية المحلية والدولية والوكالات ثنائية الأطراف ومتعددة الأطراف.
- تم وضع مشروع مجموعة الأدوات بين أكتوبر/تشرين الأول 2018 ومارس/آذار 2019 بعد أن خضع لتفتيح دقيق للمؤشرات القائمة بناء على طلب الجهات المانحة وواضعي السياسات (بما في ذلك على سبيل المثال لا الحصر: الوكالة الأمريكية للتنمية الدولية ووزارة التنمية الدولية والاتحاد الأوروبي، ومنظمة إيكو والمبادئ التوجيهية والمتطلبات والاستراتيجيات الوطنية)، إلى جانب نظريات التغيير والمؤشرات وخطط الرصد والتقييم للمنظمات الأعضاء بمجموعة عمل التعليم المسرع.
- بين مارس/آذار ويوليو/تموز 2019، خضع مشروع مجموعة الأدوات للمراجعة الداخلية من قبل مجموعة عمل التعليم المسرع، وتم تنقيحه وفقاً للتوصيات التالية لتحضيره للاختبار الميداني.
- بين سبتمبر/أيلول ونوفمبر/تشرين الثاني 2019، أخضعت مجموعة عمل التعليم المسرع مجموعة الأدوات للتجربة من خلال آليتين: (1) تلقي الاستشارات عن بعد من 12 موقعاً (7 منظمات عاملة في برامج التعليم المسرع في 12 دولة بالإضافة إلى مكتبين في المقر الرئيسي)، بما في ذلك ندوة عبر الإنترنت ونموذج إبداء الملاحظات وإجراء اتصالات المتابعة مع 4 من تلك المنظمات؛ و(2) إجراء الاختبار الميداني في أوغندا عن طريق اتحاد برايس، بالإضافة إلى الشركاء المنفذين الآخرين. تكوّن الاختبار الميداني من حلقة عمل استمرت ليوم واحد ضمت 16 شخصاً من 8 منظمات في كامبالا، والمشاركة ليومين في حلقة عمل استمرت أربعة أيام لطرح خطة BRICE MEAL ومقابلات للمتابعة مع 6 مشاركين.
- عقب الاختبار الميداني، تم وضع مجموعة الأدوات في صيغتها النهائية في ديسمبر/كانون الأول 2019.

3 مجموعة عمل التعليم المسرع مكونة من شركاء التعليم العاملين لتعزيز جودة البرامج من خلال وضع الإرشادات لدعم نهج أكثر اتساقاً في مجال التعليم المسرع. تتولى المفوضية السامية للأمم المتحدة لشؤون اللاجئين حالياً إدارة مجموعة عمل التعليم المسرع التي تضم ممثلين عن اليونيسيف واليونسكو والوكالة الأمريكية للتنمية الدولية والمجلس النرويجي للاجئين ومنظمة بلان إنترناشونال ولجنة الإنقاذ الدولية ومنظمة إنقاذ الطفولة ومركز تطوير التعليم ومنظمة طفل الحرب هولندا.

## نظرة عامة على مجموعة الأدوات

تتسق مجموعة أدوات الرصد والتقييم مع المبادئ العشرة للممارسات الفعالة التي وضعتها مجموعة عمل التعليم المسرع. وتهدف تلك المبادئ العشرة إلى توضيح المكونات الأساسية لبرنامج التعليم المسرع. وتصاحب تلك المبادئ نقاط العمل التي تقترح إجراءات أساسية لتوجيه برامج التعليم المسرع في وضع الأولويات الإستراتيجية. صُممت مجموعة أدوات الرصد والتقييم لاستخدامها إلى جانب دليل مبادئ التعليم المسرع<sup>4</sup> والقائمة المرجعية لبرنامج التعليم المسرع والمواد الإرشادية الأخرى، توصي مجموعة عمل التعليم المسرع مستخدمي مجموعة الأدوات بمراجعة مبادئ مجموعة عمل التعليم المسرع قبل وضع إطار عمل الرصد والتقييم الخاص بهم.

تتكون مجموعة الأدوات من خمس أدوات في ملف Excel واحد قابل للتعديل يمكن الوصول إليه هنا في الملحق 4 وعلى [الموقع الإلكتروني للشبكة المشتركة لوكالات التعليم في حالات الطوارئ](#)، وكل أداة قابل للتعديل حتى يمكن التعديل فيها وفقًا لما يلائم برنامجك، ولكن يجب وضعها في السياق المناسب ومواءمتها لتلبية احتياجات سياقك وبرنامج التعليم المسرع الخاص بك:

- نظرية التغيير (TOC) لبرنامج التعليم المسرع
- قائمة الأهداف والمؤشرات
- عينة من إطار العمل المنطقي (LogFrame)
- عينة من خطة الرصد والتقييم
- عينة من جدول رصد المؤشرات

تحتوي مجموعة الأدوات أيضًا على أربعة ملاحق يمكن الوصول إليها هنا، وعلى الموقع الإلكتروني للشبكة المشتركة لوكالات التعليم في حالات الطوارئ لدعم وضع إطار عمل الرصد والتقييم بالبرنامج:

- نظرية التغيير في شكل ملف PowerPoint قابل للتعديل
- مواصفات مقترحة للمؤشرات الموصى بها
- نموذج وصف خطة الرصد والتقييم

الغرض من هذه الأدوات هو أن يتم استخدامها لوضع إطار الرصد والتقييم بأكمله للبرنامج، باتباع الخطوات الموضحة أدناه:

### خطوات وضع إطار عمل الرصد والتقييم لبرنامج التعليم المسرع



4 مجموعة عمل التعليم المسرع (2017). دليل مبادئ التعليم المسرع. جنيف: المفوضية السامية للأمم المتحدة لشؤون اللاجئين.

## نظرة عامة على دليل المستخدم

تصف تلك الوثيقة كل أداة من مجموعة أدوات الرصد والتقييم، وتقدم اقتراحات لمواءمة الأدوات لبرنامج التعليم المسرع الخاص بك. تم وضع الأدوات لتشكيل المكونات الكبرى لمعظم برامج التعليم المسرع، وهي تتسق مع مبادئ التعليم المسرع التي وضعتها مجموعة عمل التعليم المسرع. وعلى الرغم من أنه يجب أن تضع البرامج تلك المبادئ في سياقها، إلا أنها يجب أيضاً أن تضع أدوات الرصد والتقييم في سياقها وتوائمها حسب الحاجة.

يكن جوهر مجموعة الأدوات هذه في رصد وتقييم التعلم وتحسين البرنامج، إلى جانب إرساء مسؤولية المستفيدين. وتهدف الأدوات إلى تشجيع التعلم والمواءمة بينما تتطور البرامج تحت الظروف المتغيرة، وتيسير الحوار مع المجتمعات التي تخدمها برامج التعليم المسرع. يتم تنفيذ العديد من برامج التعليم المسرع في سياقات متغيرة، حيث تكمن الصعوبة في توقع العلاقات السببية بين أنشطة البرنامج والناتج والتأثير والتخطيط لها. ينبغي أن تستخدم البرامج هذه الأدوات لبناء ثقافة من التحليل المستمر وجمع البيانات والتأمل والمواءمة بالشاركة مع المتعلمين وعائلاتهم ومجتمعاتهم.

يجب وضع إطار عمل الرصد والتقييم بالتعاون مع الممولين والشركاء والمستفيدين. كل مرحلة من عملية التطوير تتطلب نوعاً محدداً من المتعاونين. على سبيل المثال، في المراحل الأولية عندما تخضع العوامل السياقية للمراجعة ويُنظر في أدوار مختلف الجهات الفاعلة يكون المناسب اشتراك مجموعة متنوعة من أصحاب المصلحة، من المسؤولين على مستوى الوزارات إلى الشركاء المنفذين والقادة المجتمعيين ومتعلمي التعليم المسرع المحتملين، والخطوات التي تتطلب درجة عالية من المعرفة التقنية، على سبيل المثال وضع المؤشرات والأهداف، ستطلب على الأرجح مشاركة اختصاصيي البرنامج واختصاصيي الرصد والتقييم.

تدعم مجموعة أدوات الرصد والتقييم بشكل مباشر جدول أعمال التعلم لمجموعة عمل التعليم المسرع، التي تطمح إلى تحقيق هدفين شاملين:

1. مواصلة تقييم فعالية برنامج التعليم المسرع باستخدام المبادئ فيما يتعلق بالنواتج: إمكانية الوصول والتكافؤ، وتكافؤ نواتج التعلم التي تستوفي المعايير الموضوعية والاستكمال والتحول إلى مسارات متعددة: المزيد من التعليم النظامي أو غير النظامي (بما في ذلك التدريب المهني)، ودعم خلق فرص معيشية.
2. تقييم مساهمة برامج التعليم المسرع وفعاليتها من حيث التكلفة لتوفير فرص متكافئة وطنياً ودولياً للوصول إلى تعليم أساسي يتميز بالجودة، خاصة في المجتمعات الضعيفة وغير الآمنة والتي تعاني نقصاً في التمويل.

بغض النظر عن الشكل النهائي لإطار عمل الرصد والتقييم لبرنامج التعليم المسرع الخاص بك، تعتقد مجموعة عمل التعليم المسرع أنه إذا تسنى لمزيد من برامج التعليم المسرع أن تحدد وتستخدم أدوات ومصطلحات الرصد والتقييم الشائعة، فسيكون لدى برامج التعليم المسرع على المستوى الدولي فرصة أكبر لتحقيق هدفها المشترك المتمثل في دعم استكمال الأطفال والشباب ممن تجاوزوا سن الدراسة وغير الملحقين بالمدارس مرحلة التعليم الأساسي، وتوفير فرص أكبر للحصول على المزيد من التعليم أو الفرص الحياتية.

# نظرية التغير

الأداة الأولى في مجموعة الأدوات هي **نظرية التغيير (TOC)**. وتكمن الخطوة الأولى الأساسية لوضع إطار عمل للرصد والتقييم في صياغة نظرية التغيير الخاصة بالبرنامج - في شكل مرئي وسردي أو بأي من الشكلين. يجب أن تضع جميع البرامج نظرية تغيير، وحيث إن إطار عمل الرصد والتقييم بالبرنامج يُستمد مباشرة من نظرية التغيير، يختبر إطار عمل الرصد والتقييم بشكل أساسي إذا ما كانت الأنشطة والنواتج والمخرجات الموضحة في نظرية التغيير يتم تحقيقها بالشكل المتوقع، ولماذا أو لماذا لم يتم تحقيقها، وكيف يمكن مواءمة البرامج للوصول إلى أهداف البرنامج.

لاستخدام هذه الأداة، ينبغي أن توائم برامج التعليم المُسرَّع الرسم البياني ليعكس نظرية البرنامج الخاصة بها حول كيفية تحقيق النواتج المرغوبة.

## التعاون في وضع نظرية التغيير

### ما المقصود بنظرية التغيير؟

نظرية التغيير (TOC) هي تمثيل مرئي للعلاقات الشرطية المتوقعة بين مدخلات البرنامج وأنشطته والنواتج المرغوبة والهدف العام. نظرية التغيير هي وثيقة عمل، فهي تمثل "أفضل تخمينات" برامج التعليم المُسرَّع، وماذا سيحدث فيها ولماذا، وعلى أساسه ينبغي مراجعتها باستمرار ومواءمتها.

**لماذا تستخدم؟** تُستخدم نظريات التغيير لثلاثة أغراض:

- **اختبار الافتراضات.** يجمع المنفذون البيانات لتحديد إلى أي مدى ساهمت المدخلات والأنشطة المحددة في تحقيق النواتج المرغوبة.
- **المساءلة إزاء الممولين.** تعمل نظريات التغيير بوصفها مرجع للمولين والمنفذين لمعرفة إذا ما كانت أنشطة البرنامج تسير حسب المتوقع، وتحقق نواتجها المرغوبة أم لا.
- **التعلم.** توفر نظريات التغيير المعلومات لعمليات جمع البيانات والمراجعة، مع التركيز على تقدم البرنامج والعوامل السياقية، من أجل مراجعة تصميم البرنامج ومواءمته.<sup>5</sup>

موضح في الشكل 1 صورة عامة لنظرية التغيير لبرامج التعليم المُسرَّع. تشمل نظرية التغيير الهدف العام والنواتج على المستوى المرتفع والمتوسط، والمخرجات على المستوى المنخفض التي قد تشملها العديد من برامج التعليم المُسرَّع في تصميمها وفي التنفيذ. يمكن أيضاً العثور على نسخة PowerPoint من نظرية التغيير في الملحق 1.

**ينبغي لبرامج التعليم المُسرَّع مواءمة نظرية التغيير،** أو يمكن أن تستخدمها كمصدر إلهام لإنشاء النظريات الخاصة بها، ويجب وضع نظرية التغيير بعد إجراء تقييم شامل للاحتياجات أو تحليل للحالة أو للصراع والسياس، أو أي تقييم أولي آخر. ينبغي أن ينظر هذا الفحص الأولي في الاحتياجات والفرص والتحديات والتدخلات والموارد القائمة في البيئة التعليمية الحالية.

عند وضع نظرية التغيير، ينبغي لبرامج التعليم المُسرَّع أن تجتمع بمجموعة متنوعة من أصحاب المصلحة، وتتأكد من تمثيل مختلف الرؤى، مع الأخذ في الاعتبار أهداف

وأولويات وأدوار أصحاب المصلحة المختلفين والموارد المتاحة. أشرك، بحد أدنى، **الممولين والحكومات المحلية والوطنية والمجتمعات المحلية (بما في ذلك القادة المجتمعيون والمتعلمون وعائلاتهم)**، والمدارس النظامية المحلية والمنظمات المحلية الأخرى. قد يكون من المفيد إشراك العديد من أصحاب المصلحة لوضع نظرية التغيير بالتعاون معاً، ولكن، على الأقل، تأكد من فهم احتياجات وأولويات أصحاب المصلحة هؤلاء أثناء مرحلة تقييم الاحتياجات.



إن وضع نظرية تغيير عملية متكررة. ينبغي أن تمثل نظرية التغيير "أفضل التخمينات" أو الافتراضات عما سيحدث في برنامج التعليم المُسرَّع، وما هي النواتج التي ستؤدي إليها، استنادًا إلى التحليل العميق للسياق ومراجعة الأدلة القائمة، وتأمل التجربة الكلية للمجموعة. تذكر، نظرية التغيير ليست صيغة أو وصفة لما يجب أن يفعله البرنامج، ولكنها نظرية ينبغي إخضاعها للاختبار بانتظام وتأملها ومواءمتها حسب الحاجة، وفقًا للمعطيات الجديدة والسياقات المتغيرة.

## وصف نظرية التغيير

بمجرد أن يضع البرنامج تمثيلًا بيانيًا لنظرية التغيير، ينبغي أن يطور وصفًا مصاحبًا يشرح نظرية التغيير. قد يتكون الوصف من سلسلة من العبارات الشرطية تصف العلاقات بين مختلف عناصر نظرية التغيير.

موضح أدناه الوصف الذي يشرح نظرية التغيير المقدمة.



### الهدف:

الهدف العام للبرنامج هو أن يكمل جميع الأطفال والشباب ممن تجاوزوا سن الدراسة وغير الملتحقين بالمدارس مراحل التعليم الأساسي، وأن ينتقلوا إلى مراحل أعلى من التعليم و/أو يحصلوا على فرص معيشية بحلول عام 2030.

وكما هو الحال مع معظم الأهداف، تُعد هذه العبارة طموحة، فمن غير المرجح أن يكمل برنامج واحد هذا الهدف بمفرده. إلا أنها تهدف إلى توفير دليل شامل، بحيث تتمكن جميع برامج التعليم المُسرَّع، والبرامج ذات الصلة بالمساهمة في تحقيق إنجازاتها بحلول عام 2030. بتحديد عام 2030 ليكون موعدًا لتحقيق الإنجاز، فإن برامج التعليم المُسرَّع تتسق مع أهداف التنمية المستدامة، الهدف الرابع: التعليم الجيد.

استنادًا إلى هذا الهدف، يمكن قراءة نظرية التغيير بدءًا من الأسفل صعودًا إلى الأعلى. تمثل المربعات السفلية المخرجات التي تنتج عن مدخلات برنامج التعليم المُسرَّع وأنشطته، بينما تمثل المستويات الأعلى النواتج التي من المتوقع الحصول عليها إذا تم تحقيق المخرجات. ويُعتقد أن تُسهم النواتج في الهدف طويل الأجل.

### مخرجات البرنامج ونواتجه وأثره:

- **إنفا (أ)** تم تحديد هوية الأطفال والشباب ممن تجاوزوا سن الدراسة وغير الملحقين بالمدارس وتقييدهم بالمدارس؛ و(ب) كانت جداول ومواقع مركز التعليم المسرع تستوفي احتياجات المتعلمين؛
- **وإنفا (أ)** كانت المرافق المدرسية آمنة وشاملة للجميع؛ و(ب) كانت آليات حماية الطفل مطبقة وفصول التعليم المسرع جاهزة لتقديم المحتوى التعليمي؛ فإذن ستكون البيئة التعليمية شاملة للجميع، وآمنة وجاهزة لتقديم المحتوى التعليمي، وأيضًا سيحضر متعلمو برامج التعليم المسرع، وسيبقون في برنامج التعليم المسرع.
- **إنفا (أ)** تحددت أو وضعت مواد ومناهج التعليم المسرع عالية الجودة التي تستخدم لغة تدريس مناسبة ونشرت؛ و(ب) تم تعيين المعلمين والإشراف عليهم ومنحهم الأجور؛ و(ج) تلقى المعلمون تطويرًا مهنيًا مستمرًا فيما يتعلق بالمحتوى وطرق التدريس والرفاه النفسي الاجتماعي/ التعلم الاجتماعي العاطفي وحماية الطفل؛ فسيتمكن معلمو التعليم المسرع من تقديم محتوى تعليمي عالي الجودة.
- **إنفا (أ)** كانت المجتمعات مشاركة مع برنامج التعليم المسرع وداعمة له؛ و(ب) كانت لجان التربية المجتمعية مدربة ومجهزة لدعم برنامج التعليم المسرع؛ فإذن ستتحمل المجتمعات مسؤولية برنامج التعليم المسرع.
- **إنفا (أ)** كانت هناك خطط خروج واستدامة؛ و(ب) كانت الأنظمة المالية وأنظمة الإشراف والرصد والتقييم مطبقة في البرنامج، ومستويات المركز ومتوافقة مع الأهداف؛ و(ج) كان المعلمون الرئيسيون مدربين ومجهزين؛ فإذن ستتم إدارة برنامج التعليم المسرع ومراكزه بفعالية.
- **إنفا (أ)** كان برنامج التعليم المسرع مدعومًا بفعالية من الحكومة المحلية والوطنية؛ و(ب) وضعت طرق للخضوع للاختبارات، وتقديم الشهادات وتيسير الانتقال إلى مرحلة أخرى؛ و(ج) استخدم برنامج التعليم المسرع محتويات ومناهج معتمدة من وزارة التعليم؛ و(د) كانت أهداف برنامج التعليم المسرع ومراقبته وتمويله متسقة مع السياسة، فإذن سيكون برنامج التعليم المسرع متوافقًا مع أطر عمل السياسة.



و:

- **إنفا (أ)** حضر المتعلمون في برامج التعليم المسرع وظلوا في المدرسة؛ و(ب) كانت بيئة التعلم آمنة وشاملة للجميع وجاهزة لتقديم المحتوى التعليمي؛ و(ج) وفر معلمو التعليم المسرع محتوى تعليمي عالي الجودة؛ و(د) تحملت المجتمعات مسؤولية برنامج التعليم المسرع؛ و(هـ) كان برنامج التعليم المسرع ومراكزه مدارة بفعالية؛ و(و) كان برنامج التعليم المسرع متوافقًا مع أطر عمل السياسة؛ فإذن (أ) سيتم الحصول على فرصة متساوية لتلقي التعليم الأساسي وإتمامه؛ و(ب) سيزيد عدد المتعلمين الحاصلين على شهادات التعليم الأساسي؛ و(ج) ستتحسن نتائج التعليم في تعلم القراءة والكتابة والمهارات الحسابية والحياتية.

تمثل الأسهم اليسرى في نظرية التغيير العمليات المستمرة لتحليل السياق، والتعاون مع أصحاب المصلحة والتعلم والمواءمة للبرامج والتخطيط لاستدامتها، يفترض البرنامج أيضًا:

### التعلم والمواءمة المستمران:

إذا قام برنامج التعليم المسرع بـ(أ) إجراء تحليلات مستمرة للسياقات والصراعات؛ و(ب) التعاون مع أصحاب المصلحة ذوي الصلة في أمور التصميم والتنفيذ والمواءمة؛ و(ج) مراجعة البرنامج باستمرار ومواءمته من أجل تلبية الاحتياجات المستجدة والاستفادة من الفرص الواعدة؛ و(د) التخطيط للاستدامة من بداية البرنامج، فإذن سيلبي برنامج التعليم المسرع احتياجات الأطفال والشباب ممن تجاوزوا سن الدراسة وغير الملحقين بالمدارس بشكل أفضل.



قد تختار البرامج أيضًا الاستفادة في شرح مدخلات البرنامج وأنشطته، والافتراضات التي ستؤثر على العلاقات بين العناصر المختلفة لنظرية التغيير في العروض البصرية وفي الوصف.



## نصائح لوضع نظرية التغيير

- اختيار نطاق وصيغة مناسبين لنظرية التغيير. هناك أنواع عديدة من نظريات التغيير. يمثل بعضها منظمات بأكملها، بينما تركز نظريات أخرى على البرامج الفردية. بالنسبة لبرامج التعليم المسرع، تعد نظريات التغيير الأكثر فعالية هي التي تقدم جميع العناصر المرتبطة ببرنامج التعليم المسرع في صيغة قائمة بذاتها، مستقلة عن المنظمات الأكبر حجمًا. على سبيل المثال، قد تنفذ منظمة العديد من البرامج، من ضمنها برامج التعليم المسرع. ونظرية التغيير الفعالة لبرنامج التعليم المسرع هي التي تركز بشكل أساسي على عنصر برنامج التعليم المسرع، مع الإشارة الثانوية إلى العناصر الأخرى حسب الحاجة.
- وضع نواتج مفيدة. ينبغي أن يؤدي كل نشاط، أو مخرج في المستويات المنخفضة من نظرية التغيير إلى ناتج أو عدة نواتج يمكن تنفيذها وقياسها، ينبغي أن تحتوي نظريات التغيير على النواتج الرئيسية، وليس كل ناتج ممكن. وينبغي تنظيم النواتج بشكل هرمي لتعكس منطق العبارات الشرطية لنظرية التغيير. تأكد من وضوح الارتباط بالنواتج الأخرى؛ وإذا لم يكن واضحًا، فضع في الاعتبار مراجعة النواتج.
- الحرص على أن تكون بسيطة. أفضل نظرية تغيير هي التي يستخدمها العاملون بانتظام، حيث يعلقها المنفذون على جدرانهم ويرجعون إليها بانتظام سعيًا لإرشادهم في عملهم، ويرجع إليها المديرون أيضًا عند استعراض تقدم البرنامج وعند موازنة تصميم البرنامج، ويستخدمها الممولون لفهم عناصر البرنامج ومنطقه، وحتى يتم استخدامها بانتظام، يجب أن تكون نظريات التغيير بسيطة وسهلة القراءة. اجعل المحتوى مقصودًا على نقاط العمل الرئيسية والنواتج، واجمع النواتج ذات الصلة معًا واجعل العناوين مختصرة، قد يكون من المفيد تضمين معلومات أخرى، مثل التحليل السياقي والافتراضات، في صفحة منفصلة.

# قائمة الأهداف والمؤشرات

بمجرد أن يضع برنامج التعليم المسرّع نظرية التغيير الخاصة به بشكل تعاوني، ويضع وصف نظرية التغيير المصاحب، ينبغي أن يختار أو يكيف مجموعة من الأهداف والمؤشرات التي تمثل أكثر عناصر نظرية التغيير أهمية، والتي سيقيسها لأغراض المسؤولية والتعلم. الأداة الثانية من قاعدة بيانات Excel الخاصة بإطار عمل الرصد والتقييم عبارة عن قائمة الأهداف والمؤشرات.

التعاون في وضع  
نظرية التغيير  
اختيار أو موازنة  
الأهداف والمؤشرات  
المناسبة

## ما المقصود بالأهداف؟



الأهداف هي النتائج التي يهدف برنامج التعليم المسرّع إلى تحقيقها في طريقه إلى الوصول إلى أهدافه العامة. تكون الأهداف محددة وقابلة للقياس والتحقيق ومناسبة ومقيدة بوقت (S.M.A.R.T.). وقد تشمل بيانات التأثير أو النواتج أو المخرجات.

**ما المقصود بالمؤشرات؟** المؤشرات هي أدوات قياس مدى نجاح البرنامج في تحقيق أهدافه. غالبًا ما يتم التعبير عن المؤشرات في صورة نسبة مئوية، مثل "النسبة المئوية للأشخاص الذين أكملوا برنامج التعليم المسرّع وينتقلون إلى التعليم النظامي"، أو في صورة عدد عندما لا تكون البيانات الكافية متاحة لحساب نسبة مئوية. يمكن أيضًا أن تكون المؤشرات نوعية، وتستخدم اللغة عوضًا عن الأرقام لوصف التغيير، على سبيل المثال "تصور المجتمعات عن برنامج التعليم المسرّع".

يمكن تضمين أنواع عديدة من المؤشرات في إطار عمل الرصد والتقييم:

- **مؤشرات المخرجات** التي تقيس نتائج محددة للبرنامج تقع ضمن سيطرة المشروع، على سبيل المثال عدد المعلمين الذين تم تدريبهم.
- **مؤشرات النواتج** التي تقيس التغيرات على المدى الأطول التي يتم تصميم البرامج لتحقيقها، على سبيل المثال النسبة المئوية للمعلمين الذين يستخدمون إستراتيجيات تدريس جديدة في الفصل، أو النسبة المئوية للمتعلمين القادرين على القراءة في مستوى الصف.
- **مؤشرات التأثير** التي تقيس التقدم المحرز نحو تحقيق الأهداف الأشمل للبرنامج، على سبيل المثال النسبة المئوية للمتعلمين الذين انتقلوا لتعليم نظامي بعد استكمال برنامج التعليم المسرّع.

**لماذا يتم استخدامها؟** توجه الأهداف والمؤشرات عمليات جمع البيانات حتى يتسنى للبرنامج قياس التقدم والإنجازات، ويُخضع الافتراضات للاختبار، ويدعم التعلم ويضمن تحمل المسؤولية أمام أصحاب المصلحة.<sup>6</sup> بناءً على نظرية التغيير، تكون الأهداف والمؤشرات الأساس الذي تُبنى عليه الأجزاء الأخرى لإطار عمل الرصد والتقييم، وعندما تكون مكتوبة بشكل جيد، فإن الأهداف والمؤشرات تقوم بتقوية خطة الرصد والتقييم عن طريق تحسين التعلم، ورفع فرص نجاح البرنامج.

الشكل 2. عبارة عن صورة ملقطة لقائمة الأهداف والمؤشرات. تتسق الأهداف والمؤشرات مع عناصر مختلفة من نظرية التغيير، وترتبط بشكل مباشر مع جدول أعمال التعليم الخاص بمجموعة عمل التعليم المسرّع، التي تشدد على الحاجة إلى زيادة قاعدة الأدلة من أجل فعالية برامج التعليم المسرّع.



تشمل القائمة لائحة الأهداف والمؤشرات المقابلة التي يمكن لبرامج التعليم المسرّع الاختيار منها، أو مواءمتها لقياس التقدم المحرز في ضوء نظرية التغيير الخاصة بها. تشمل مؤشرات الأهداف من المستوى الأعلى تعريفات مقترحة تصف عناصر هامة للمؤشر، بالإضافة إلى طرق مقترحة لحساب المؤشرات. وينبغي كتابة تعريفات وطرق حساب المخرجات، والناتج من المستوى الأقل من قبل برامج التعليم المسرّع؛ لأنها خاصة بكل برنامج إلى حدٍ كبير. وأخيرًا، تشمل قائمة الأهداف والمؤشرات أيضًا ملاحظات من شأنها دعم برامج التعليم المسرّع لوضع المؤشرات في السياق المناسب؛ أو لتطوير الأدوات لجمع البيانات.

## خطوات لاختيار المؤشرات

1. بعد وضع نظرية التغيير، استعن بقائمة الأهداف والمؤشرات لتحديد الأهداف التي تتوافق مع عناصر نظرية التغيير الخاصة بك التي ترغب في قياسها. راجع الأهداف في القائمة، واختر تلك الأكثر أهمية لبرنامجك، أو اعمل على مواءمتها أو تطويرها.
2. بعد ذلك، حدد المؤشرات التي يمكن استخدامها لقياس التقدم المحرز في ضوء أهدافك. يمكن العثور على العديد من الخيارات للمؤشرات في القائمة، كما يمكنك مواءمة المؤشرات الخاصة بك أو تطويرها. قد تختار ألا تحدد مؤشرات لكل هدف فردي — لا بأس بذلك! اختر الأكثر أهمية.
3. ثم حدد كل مؤشر ومفهوم رئيسي بوضوح ودقة. تتطلب بعض المؤشرات أو المفاهيم الرئيسية تعريفات محددة حتى يمكن للقائمين على البرنامج وعلى الرصد والتقييم والممولين، وأصحاب المصلحة الآخرين من فهم ما يقيسه المؤشر. لا تحدد العديد من البرامج المفاهيم الأساسية بدقة، ما قد يسهم في الالتباس والاستخدام غير المناسب لبيانات الرصد والتقييم وناتجها. يمكنك تعريف المفاهيم الرئيسية عن طريق فحص المعايير الوطنية، والرجوع إلى الإرشادات الدولية، وما إلى ذلك.

### أمثلة

- **تعريف "الحضور المنتظم".** لقياس النسبة المئوية من المتعلمين الذين يحضرون بانتظام برنامج التعليم المُسرّع، يجب تعريف مفهوم "الحضور المنتظم". ماذا يعني "الحضور المنتظم"؟ وما معدل حدوثه؟ هل يعتبر المتعلم "حاضرًا بانتظام" إذا حضر 4 من 5 أيام في الأسبوع كل أسبوع؟ 60% من الأيام في الربع الواحد؟ 80% من الأيام في الفصل الدراسي الواحد؟
- **تعريف "التسرب".** متى يعتبر المتعلم "متسربًا" من البرنامج؟ هل هذا يكون بعد أن يغيب كل يوم في الفصل الدراسي السابق؟ هل يتم حساب ذلك في نهاية العام الأكاديمي أم في نهاية الفصل الدراسي؟

4. بعد ذلك، حدد كيفية حساب كل مؤشر بوضوح ودقة. من المهم للغاية بيان طريقة الحساب تحديدًا (أي: كيفية حساب البسيط والمقام). فهو يضمن أن يتم حساب المؤشر بنفس الطريقة في كل نقطة جمع بيانات، وأن أي شخص يقرأ خطة الرصد والتقييم يستطيع فهم كيفية حساب المؤشر، ويمكنه القيام بذلك بنفسه، وأن أي شخص يستعرض النتائج يفهم ماذا تعني المؤشرات. لم تنجح العديد من البرامج في تحديد كيفية حساب المؤشر بوضوح، ما ينتج عنه بيانات رديئة الجودة، ومشكلات في تفسير النتائج. سيؤثر البسيط والمقام المستخدمان بشكل كبير في النتائج، وينبغي أن تكون تلك القرارات مرتبطة عن قرب بتعريفات المفاهيم الرئيسية (التي تمت مناقشتها أعلاه).

## أمثلة

- **حساب معدلات الانتقال.** لحساب معدل الانتقال، يجب أن تحدد البرامج أولاً البسط (الجزء العلوي من المعادلة، أو عدد المتعلمين "المنقلين") والمقام (الجزء السفلي من المعادلة، أو المجموعة المرجعية التي تتم مقارنة عدد الذين انتقلوا معها). # الذين انتقلوا (البسط) يشير إلى الذين صرّحوا بأنهم سجلوا في مدرسة نظامية؟ هل هو الأسماء الموجودة في سجل التسجيل بالمدرسة النظامية؟ هل هو الحاضرون بالمدرسة النظامية في يوم الزيارة؟ وهل المجموعة المرجعية (المقام) هو جميع متعلمي التعليم المُسرّع الذين سجلوا ببرنامج التعليم المُسرّع من قبل؟ أم فقط هؤلاء الذين أكملوا برنامج التعليم المُسرّع من قبل؟
- **حساب معدلات استكمال برامج التعليم المُسرّع.** هل عدد الذين أكملوا (البسط) هو جميع من أنهوا المستوى النهائي من برنامج التعليم المُسرّع؟ أم فقط الذين اجتازوا اختبار إنهاء التعليم الأساسي وحصلوا على شهادة؟ وهل المجموعة المرجعية (المقام) هي جميع من دخلوا برنامج التعليم المُسرّع في نفس الوقت، في نفس الفئة العمرية؟ أم فقط هؤلاء الذين أكملوا البرنامج في نفس الوقت وخضعوا للاختبار؟



بعض المؤشرات الواردة في القائمة هي مؤشرات موصى بها (المحددة بعلامة النجمة "\*"). توصي مجموعة عمل التعليم المُسرّع (AEWG) بأن تقوم جميع برامج التعليم المُسرّع بجمع بيانات عن جميع المؤشرات الموصى بها؛ لأنها أساسية لبرامج التعليم المُسرّع، وستسهم في إجراء تحليلات شاملة في المستقبل لتقييم مدى فعالية برامج التعليم المُسرّع ومقارنتها على الصعيد العالمي. يمكن الاطلاع على إرشادات إضافية حول المؤشرات الموصى بها في الملحق 2. ينبغي أن تعمل البرامج على مواءمة المؤشرات، ووضعها في السياقات المناسبة حسب الحاجة، مع الأخذ في الاعتبار أن استخدام المؤشرات الموصى بها (التي تحمل العلامة \*) كما هي مكتوبة هو أمر مفيد للمقارنة عبر البرامج.

لا تختار جميع البرامج قياس التقدم المحرز في الآثار طويلة المدى خارج نطاق سيطرتها، على سبيل المثال الانتقال إلى مرحلة تعليمية أعلى أو إلى سبل العيش. ومع ذلك، يعد فهم التأثيرات طويلة المدى لبرنامج التعليم المُسرّع أمراً مهماً، ويمكن لبعض البرامج التي لديها القدرة جمع المعلومات المهمة فيما يتعلق بالتأثير التي يمكن أن تساهم في بناء قاعدة الدليل لبرنامج التعليم المُسرّع. يمكن أن يحدث هذا، على سبيل المثال، عبر دراسة اقتفائية. بشكل مثالي، سيضمّن برنامج التعليم المُسرّع في ميزانيته تمويلًا لتغطية نفقات إجراء دراسة اقتفائية.

بالنسبة لنواتج التعلم، هناك نوعان من المؤشرات مقدمان كخياران: (1) النسبة المئوية من الذين يستوفون الحد الأدنى من الكفاءة في الجانب المستهدف؛ و(2) النسبة المئوية من المتعلمين الذين تحسّنوا في الجانب المستهدف. ينبغي أن تضع البرامج في اعتبارها إيجابيات وسلبيات نوعي المؤشرات كليهما حتى تختار أي المؤشرين تستخدم، وقد تختار بعض البرامج استخدام المؤشرين كليهما.

على سبيل المثال، تُظهر النسبة المئوية التي تستوفي الحد الأدنى للكفاءة عدد "المحققين للهدف" لما ينبغي أن يكونوا قادرين على فعله، وبإمكان أن ترى البرامج مع مرور الوقت إذا ما كان المتعلمون يستوفون هذا المعيار، فهو يؤكد ضرورة ضمان وجود مستوى أدنى من المهارة، ولكنه لا يُظهر "التعلم" فيما يتعلق بالتحسن على مدار الوقت للمتعلمين الفرديين. على الجانب الآخر، تشير النسبة المئوية للمتعلمين الذين يظهرون تحسّناً، عدد الذين "تعلموا" بالفعل، ولكنها لا تظهر إذا ما كانوا يستوفون المعايير المطلوبة أم لا. قد يتم تسجيل التحسن، ولكن قد "يتحسن" المتعلمون، ولكن يظلوا أقل من مستوى الكفاءة المستهدف. يظهر الجدول أدناه هذه الإيجابيات والسلبيات أكثر:

نوع المؤشر لنواتج القراءة	المميزات	التحديات	الاعتبارات
النسبة المئوية لمتعلمي التعليم المسرع الذين يحرزون الحد الأدنى من الكفاءة على مستوى الصف في القراءة	<ul style="list-style-type: none"> <li>• يتماشى مع الانتقال إلى نظام تعليم نظامي مرتبط/متشابه بشدة على الأرجح مع المؤشرات التي تطلبها الجهات المانحة</li> <li>• يوضح عدد المتعلمين "المحققين للهدف" / لديهم مهارات على مستوى الصف</li> </ul>	<ul style="list-style-type: none"> <li>• لا يقيس التعلم/التحسن على مدار الوقت؛ ينبغي أن يحصل جميع المتعلمين على التعليم</li> <li>• قد يحفز البرامج على التركيز على المزيد من المتعلمين الأكثر قرباً للوصول إلى مستوى الكفاءة أكثر من هؤلاء الذين يعانون</li> </ul>	<ul style="list-style-type: none"> <li>• التوجيهات اللازمة بشأن تحديد مستويات الكفاءة</li> <li>• ينبغي أن يضع في الاعتبار معدلاً ما حول المستوى الأدنى (ربما يكون في نطاق 20% على سبيل المثال)</li> </ul>
النسبة المئوية لمتعلمي برامج التعليم المسرع الذين تحسنت لديهم كفاءة القراءة	<ul style="list-style-type: none"> <li>• يقيس التعلم على مدار الوقت (حتى الذين يؤدون بمستويات عليا ينبغي أن يظهروا كفاءة أكبر حتى إذا كانوا يستوفون المعايير الدنيا بالفعل)</li> </ul>	<ul style="list-style-type: none"> <li>• لا يسجل مقياس التقدم (على سبيل المثال، تحسن بنسبة 1% مقابل تحسن بنسبة 25%)؛ وجود خطر أن يشير التحسن الطفيف إلى مستوى كفاءة أعلى</li> <li>• لا يسجل تحقيق حد أدنى من المهارة، لذلك قد يظل المتعلمون الذين "تحسنوا" أقل بكثير من مستوى الصف، أو مستوى المهارة المستهدف</li> </ul>	<ul style="list-style-type: none"> <li>• هناك حاجة إلى وضع إرشادات حول التقييمات المقابلة</li> <li>• كيف يتم تعريف الكفاءة "المحسنة"؟ (هل هي زيادة دنيا محددة بالنسبة المئوية في الدرجات؟)</li> </ul>

وأخيراً، قد تختار بعض البرامج استخدام مؤشرات التكافؤ، ومؤشرات التكافؤ ليست معنية بتقسيم البيانات بحسب المجموعات فقط، ولكنها أيضاً تتابع التقدم المحرز نحو التكافؤ في المؤشرات الهامة. على سبيل المثال، قد يكون المؤشر التقليدي معدل استكمال التعليم المسرع، مقسم وفقاً للفتيان والفتيات، ومعبراً عنه بنسبة مئوية من المجموعة، على سبيل المثال أكمل 60% من الفتيات برنامج التعليم المسرع، وأكمل 80% من الفتيان برنامج التعليم المسرع. سينظر مؤشر التكافؤ تحديداً على الفجوة في معدل استكمال البرنامج بين الفتيان والفتيات، على سبيل المثال هناك فجوة تقدر بـ 20% في معدل استكمال البرنامج بين الفتيان والفتيات. تجذب مؤشرات التكافؤ الانتباه إلى تقليل الفجوة بين المجموعات وزيادة التكافؤ، وهو أحد نقاط التركيز الصريحة لبرامج التعليم المسرع.



## نصائح لاختيار المؤشرات

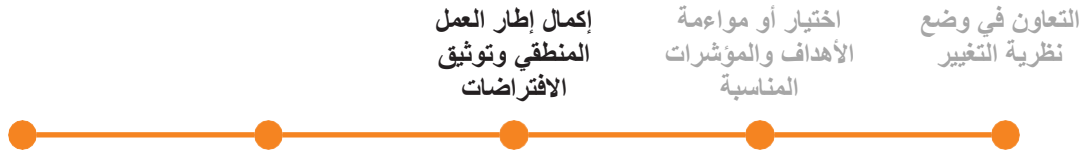
- أنشئ أهدافاً ومؤشرات جيدة. هناك العديد من المؤلفات حول كيفية إنشاء أهداف ومؤشرات جيدة، هناك أداتان مهمتان بشكل خاص، وهما إطار عمل **SMART** (محدد وقابل للقياس والتحقيق ومناسب ومقيد بوقت)، والقوائم المرجعية لمعايير الإطار والمؤشر. عند وضع الأهداف والمؤشرات، يتم تشجيع المنفذين على التعاون مع أصحاب المصلحة ذوي الصلة للوضع التعريفات ذات الصلة وأساليب جمع البيانات المقبولة محلياً والطرق الفعالة لمشاركة النتائج مع فئات الأشخاص المختلفة في الاعتبار، كما هو الحال مع نظرية التغيير، ينبغي أن تتم مراجعة المؤشرات بانتظام للتأكد من ملائمتها وفائدتها.
- لا تبالغ في الأمر. حافظ على أرقام المؤشرات إلى أدنى حد، وعلى الرغم من أنه لا يوجد رقم سحري، إلا أن أكثر من عشرة مؤشرات قد يكون كثيرًا على العديد من برامج التعليم المسرع لتتابعه. لا يتطلب كل ناتج مؤشرًا؛ ويمكن مراقبة النواتج من المستوى المنخفض والأفعال من خلال الاستثمارات ككشف الحضور أو قوائم التسليم. بالإضافة إلى ذلك، يمكن أن تُستخدم درجة الالتزام بالتصميم عند التنفيذ — قياس إلى أي مدى يتم تنفيذ البرنامج وفقًا للتصميم — أيضًا لمراقبة المخرجات والنواتج من المستوى المنخفض.



port

# عينة من إطار العمل المنطقي

الأداة الثالثة في إطار عمل الرصد والتقييم هي **عينة إطار العمل المنطقي**. توضح عينة إطار العمل المنطقي كيف يبدو إطار العمل المنطقي للبرنامج، وهي ليست أداة إلزامية، ولكنها مثال على إطار العمل المنطقي الخاص بك الذي يمكن إنشاؤه، يمكن لبرنامج التعليم المسرّع إما مواءمة عينة إطار العمل المنطقي بناءً على الأهداف والمؤشرات التي اختارتها أو تدمجها فحسب ضمن إطار العمل المنطقي القائم للبرنامج.



## ما المقصود بإطار العمل المنطقي؟



ينظّم إطار العمل المنطقي نظرية التغيير في شكل مصفوفة، حيث تتوافق الأهداف مع عناصر نظرية التغيير وتصف تحقيق النواتج والمخرجات والتأثيرات. يمكن أن يكون إطار العمل المنطقي بسيطاً أو معقداً. على سبيل المثال، قد تشمل نظريات التغيير الأبسط ثلاثة مكونات فقط: الأهداف والمؤشرات والافتراضات، بينما قد تتطلب نظريات التغيير الأكثر تعقيداً وصفاً سردياً لكل مكون، المدخلات والأنشطة والمخرجات والنواتج والتأثيرات، إلى جانب المؤشرات المرتبطة والافتراضات ومصادر البيانات ووسائل التحقق، والقيم المرجعية وأهداف منتصف البرنامج ونهايته.

**لماذا يُستخدم؟** ييسر إطار العمل المنطقي الحوار بين أصحاب المصلحة والمنفذين والشركاء والمستفيدين ومسؤولي التعليم وأفراد المجتمع والممولين؛ لأنه يلخص توقعات البرنامج الرئيسية، ويشرح كيف سيتم قياس كل منها، ويناقش الافتراضات أو المخاطر المتأصلة. يعزز إطار العمل المنطقي أيضاً التعلم عن طريق كشف أوجه تصميم البرنامج التي تتطلب تفكيراً وتخطيطاً مستمرين.

يعرض الشكل 3 لقطة شاشة لعلامة تبويب عينة إطار العمل المنطقي من قاعدة بيانات ملف Excel الخاص بإطار عمل الرصد والتقييم. يشمل إطار العمل المنطقي المكونات التالية:

- **الأهداف.** يدرج هذا العمود المخرجات أو النواتج أو التأثير، وهو مرتبط مباشرة بمخطط نظرية التغيير.
- **المؤشرات.** المؤشرات مدرجة لقياس التقدم المحرز نحو التأثير أو المخرجات أو النواتج المنشودة. يتم اختيارها أو مواءمتها من قائمة المؤشرات. تذكر: قد لا تحتاج بعض البرامج إلى مؤشراً لكل هدف.
- **وسائل التحقق.** يدرج هذا العمود مصدر البيانات أو الأداة التي سيتم جمع البيانات من خلالها. ويعتمد ذلك بدرجة كبيرة على هيكل البرنامج، ولكنه قد يشمل تقييمات التعلم أو سجلات البرامج أو الاختبارات الوطنية، أو قوائم الملاحظة المرجعية أو مراجعة الوثائق أو إجراء المقابلات واجتماعات فرق التركيز، تنشئ مجموعة عمل التعليم المسرّع مستودعاً لأدوات الرصد ببرامج التعليم المسرّع؛ للوصول إلى هذه الأدوات، تواصل مع ممثل مجموعة عمل التعليم المسرّع بمنظمتك.
- **الافتراضات.** يصف عمود الافتراضات الظروف التي يتوقع البرنامج تهيئتها حتى يتم تحقيق الهدف. تشمل الافتراضات الخاصة بأنشطة البرنامج، بالإضافة إلى العوامل البيئية والثقافية والبشرية التي تؤثر في تحقيق النواتج.

 <b>ACCELERATED EDUCATION WORKING GROUP</b>				<b>إطار العمل المنطقي (LogFrame) لاسم برنامج التعليم المسرع</b>	
التعليمات: هذه الأداة هي عينة لإطار العمل المنطقي. وتوضح كيف سينفذ إطار العمل المنطقي بحجم استكماله. وينبغي أن تملأ الفراغات مع المعلومات المقدمة. خذ في نموذج إطار العمل المنطقي هذا مع أهدافه ومؤشرات الخاصة به. تم تبني البرنامج أن تحد كيف ستقوم بجمع البيانات مقابل المؤشرات (وسائل التحقق) ومساعدة الأقران/مشاركت التي يتطلب أن تكون صحيحة من أجل تحقيق الهدف.					
#	الهدف	# المؤشر (مؤشرات الموضوع بها)	وسائل التحقق	الأدلة/أدلة (التي تؤثر على تحقيق الهدف)	
0.1 الأثر طويل المدى	تكمّل جميع الأطفال والشباب من تجاوزوا سن الدراسة وغير المتكفّن بالمعيار التعليم الأساسي ويتطلّون إلى مرحلة تعليمية أعلى أو ما يزيد من الفرص لتسليم البعث بحلول عام 2030	0.1a النسبة المئوية (%) للأشخاص المتكفّن التعليم المسرع الذين يتطلّون إلى التعليم النظامي أو غيره من التعليم أو سبل البعث*	سجلات البرنامج / الدراسة الإحصائية	إنشاء مسارات انتقالية لمواصلة التعليم وسبل البعث، ويتعلّق متعلّمو التعليم المسرع الوصول إلى سبل الدعم الانتقالي، على سبيل المثال، المشورة والتوجيه، والتدريب لاستخدام التعلم، والحصول على التقا لبدء مشروع صغير، وريادة الأعمال، كما توجد مساحة في أنظمة التعليم / العمل متعلّمو التعليم المسرع، بالنسبة للجنين، تُيسر متعلّمو التعليم المسرع بالعمل أو الالتحاق بالمعيار في ذلك المصنف	TBC
1.1 النتيجة	زيادة الوصول النصف إلى التعليم الأساسي وإكماله	1.1a النسبة المئوية للطفول والشباب من تجاوزوا سن الدراسة وغير المتكفّن بالمعيار في منطقة التجميع الذين يسجلون في برنامج التعليم المسرع*	سجلات البرنامج سجلات المخرجات تعدادات السكان التقرير المعتمد بتقييم الأطفال غير المتكفّن بالمعيار بوليات الدراسات الإحصائية لأطرس المعيشية تتائج / درجات اختبار نهاية المستوى، سجلات البرامج	سجل الأطفال والشباب من تجاوزوا سن دخول المدرسة وغير المتكفّن بالمعيار على دراية ببرامج التعليم المسرع ومتكفّن للتسجيل بها، سبيل المرفق / الجدول الزمني لبرنامج التعليم المسرع احتياجات المتعلّمين، ستوافق أهداف برامج التعليم المسرع مع الاحتياجات المحددة للمتعلّمين	TBC
1.1b	النسبة المئوية لمتعلّمو التعليم المسرع الذين يكملون المستوى الأخير من برنامج التعليم المسرع*	1.1b النسبة المئوية لمتعلّمو التعليم المسرع الذين يكملون المستوى الأخير من برنامج التعليم المسرع*		يتم تحفيز الأطفال والشباب من تجاوزوا سن دخول المدرسة وغير المتكفّن بالمعيار على حضور دروس التعليم المسرع حتى النهاية، حيث سبيل المرفق / الجدول الزمني لبرنامج التعليم المسرع احتياجات المتعلّمين، وسبيل تلبية الاحتياجات الأساسية لمتعلّمو التعليم المسرع، وستوافق أهداف برنامج التعليم المسرع مع الاحتياجات المحددة للمتعلّمين، ويمكن للمتعلّمين حضور المدرسة بأمان	TBC
1.2 النتيجة	يحصل المزيد من المتعلّمين على الشهادة الأساسية	1.2a النسبة المئوية لمتعلّمو التعليم المسرع الذين اجتازوا اختبار إتمام التعليم الإقليمي / الأساسي بعد الانتهاء من برنامج التعليم المسرع*	سجلات الطلاب، سجلات نتائج الاختبارات	يوجد اختبار وطني ويسمح لمتعلّمو التعليم المسرع بحضور هذا الاختبار، حيث يمكن للمتعلّمين الوصول إليه (عن طريق توفير وسائل النقل، الجدول الزمني، الموقع)	TBC
1.2b	النسبة المئوية لمتعلّمو التعليم المسرع الذين يكملون المستوى الأخير من برنامج التعليم المسرع*	1.2b النسبة المئوية لمتعلّمو التعليم المسرع الذين يكملون المستوى الأخير من برنامج التعليم المسرع*		يتم تحفيز الأطفال والشباب من تجاوزوا سن دخول المدرسة وغير المتكفّن بالمعيار على حضور دروس التعليم المسرع حتى النهاية، حيث سبيل المرفق / الجدول الزمني لبرنامج التعليم المسرع احتياجات المتعلّمين، وسبيل تلبية الاحتياجات الأساسية لمتعلّمو التعليم المسرع، وستوافق أهداف برنامج التعليم المسرع مع الاحتياجات المحددة للمتعلّمين، ويمكن للمتعلّمين حضور المدرسة بأمان	TBC

الشكل 3. صورة ملتقطة لإطار العمل المنطقي

بعد أن تختار البرامج أهدافها ومؤشراتها، يجب أن تحذف عينة النص في عينة إطار العمل المنطقي. إذ إن هذا النص لا يعبر إلا عما قد تُضمّنه في إطار العمل المنطقي.

بعد ذلك، ينبغي أن تدرج البرامج الأهداف والمؤشرات التي اختارتها أو وضعتها. ثم يجب أن تحدد برامج التعليم المُسرّع كيفية جمع البيانات في ضوء المؤشرات (وسائل التحقق). هناك عدة أنواع من التقييمات وأدوات الملاحظة والسجلات التي يمكن أن توفر البيانات الضرورية لكل مؤشر. على سبيل المثال؛ لقياس تعلم القراءة والكتابة، قد تستخدم برامج التعليم المُسرّع تقييمات EGRA أو ASER أو UWEZO أو تقييمات القراءة الوطنية أو الدولية الأخرى. توفر عينة إطار العمل المنطقي أمثلة على التقييمات أو قوائم الملاحظة المرجعية أو السجلات التي يمكن أن تستخدمها البرامج. ويجب أن تختار برامج التعليم المُسرّع أو تحدد أو تضع أداة جمع البيانات الأكثر أهمية وفائدة لبرنامجها.

وأخيراً، ينبغي أن تتأمل برامج التعليم المُسرّع الافتراضات التي تضعها في نظرية التغيير الخاصة بها. اسأل نفسك: "ما الذي يجب أن يكون صحيحاً لهذا الهدف ليتم تحقيقه؟" ينبغي ألا تفكر برامج التعليم المُسرّع في عناصر البرنامج التي يجب أن تكون موجودة فقط، ولكنها يجب أن تفكر أيضاً في الظروف البيئية والثقافية. ضع في اعتبارك المخاطر (مثل النزاعات أو الكوارث البيئية)، والعوامل الهيكلية (مثل وجود السياسات أو البنية التحتية)، والعوامل البشرية (مثل الوعي وقبول البرنامج وغيرها من الاحتياجات الأساسية التي تعيق تحقيق النواتج). قد تشمل بعض البرامج أيضاً افتراضات متعلقة بجمع البيانات (على سبيل المثال، تطوير أدوات جمع البيانات المناسبة وإدارتها وتحليلها).

## نصائح لوضع إطار العمل المنطقي

- **الحرص على أن يكون مفيداً.** ينبغي اختيار الأهداف والمؤشرات بالتشاور مع ممولي برامج التعليم المُسرّع وأصحاب المصلحة الرئيسيين. لا يشمل إطار العمل المنطقي المقدم، على سبيل المثال، مخرجات، ومع ذلك، قد يطلب بعض الممولين تضمين المخرجات في إطار العمل المنطقي، وقد يطلب آخرون نواتج فقط. ينبغي أن يجسد إطار العمل المنطقي من يحتاج أن يعرف ماذا ولأي غرض.
- **الحرص على أن يكون مبسطاً،** كما هو الحال مع وضع نظرية التغيير، أهم شيء وضعه في الاعتبار عند وضع إطار عمل منطقي هو الحرص على أن يكون بسيطاً عن طريق التركيز على النواتج الرئيسية والمؤشرات، وتحديد أكثر طرق جمع بيانات يمكن تنفيذها قدر الإمكان، ينبغي أن تضع البرامج في الاعتبار الموارد المالية والزمنية المتاحة واحتياجات البيانات والقدرة التقنية. ينبغي أن يمثل إطار العمل المنطقي أقل قدر بيانات تحتاج إلى جمعها لاستيفاء تلك الاحتياجات، وإلا قد يشعر مستخدمو إطار العمل المنطقي بأنّ هناك الكثير من البيانات المطلوب جمعها.

# عينة من خطة الرصد والتقييم

الأداة الرابعة من قاعدة بيانات Excel الخاصة بإطار عمل الرصد والتقييم عبارة عن عينة من خطة الرصد والتقييم، توضح عينة خطة الرصد والتقييم شكل خطة الرصد والتقييم للبرنامج، من أجل بيان تفاصيل جمع البيانات وتحليلها ونشرها واستخدامها، وهي ليست أداة إلزامية، لكنها توضيحية، ينبغي أن تقوم برامج التعليم المسرع بمواءمة عينة خطة الرصد والتقييم لمواءمتها مع إطار العمل المنطقي الخاص بها، وينبغي أن تعكس احتياجات البيانات والموارد المتاحة والقدرة التقنية لبرنامج التعليم المسرع على تنفيذ الخطة.



#### ما المقصود بخطة الرصد والتقييم؟

خطة الرصد والتقييم هي وثيقة أو صحيفة بيانات تقدم إرشادات مفصلة حول كيفية جمع البيانات وتحليلها ورفع تقارير بها استنادًا إلى إطار العمل المنطقي.

**لماذا تُستخدم؟** تعد خطة الرصد والتقييم أداة إدارة مهمة لفريق الرصد والتقييم. باستخدام خطة الرصد والتقييم، يمكن للفريق أن يخطط لتطوير الأدوات بالإضافة إلى وقت جمع البيانات وموقعها، تساعد الخطة أيضًا برامج التعليم المسرع على فهم كيفية تحليل البيانات، ومقارنة النتائج مع الأهداف، تزود الخطة برامج التعليم المسرع بالمعلومات حول شكل التقارير التي يجب أن يعدوها ومعدل تكرارها، وتساعد على التخطيط لنشر النتائج واستخدامها.

يعرض الشكل 4. لقطة شاشة لخطة الرصد والتقييم، تلخص علامة تبويب خطة الرصد والتقييم جميع عناصر إطار عمل الرصد والتقييم، وتشمل ما يلي:

- **المؤشرات والحساب.** يدرج هذان العمودان المؤشرات المختارة ويصفان البيانات المطلوبة في البسط والمقام لحساب نسبة مئوية. بالنسبة لحساب التكرار، فهما يعطيان المعاملات لما يتم عده.
- **نقطة البداية والهدف.** يشمل هذان العمودان القياس الأساسي للمؤشر والنسبة المئوية أو الرقم المرغوب الذي سيتحقق بنهاية الفترة الزمنية المحددة، مثال، نهاية المشروع. على سبيل المثال، قد يهدف البرنامج إلى استكمال 80 بالمائة من الأطفال والشباب ممن تجاوزوا سن الدراسة وغير الملتحقين بالمدارس تعليمهم الأساسي في منطقة تجمع المياه. يرجى ملاحظة أنه لا تتطلب كافة المؤشرات خط أساس. على سبيل المثال، لن يكون لدى النسبة المئوية من المتعلمين الذين تحسنوا في منطقة مستهدفة خط أساس؛ لأنه لا يمكن أن يكون هناك مستوى "تحسن" في بداية المشروع، فأنت تحسب التحسن فقط بعد المتابعة، وبعد رؤية إذا ما كانت درجات المتعلمين قد تحسنت عبر الوقت أم لا، استنادًا إلى اختبار يُجرى أثناء مرحلة البداية والمتابعة.
- **التقسيم.** يحدد هذا المجموعات أو الفئات التي سيتم جمع بياناتها وتحليلها للمقارنة لضمان وجود تكافؤ.
- **خطة جمع البيانات.** يدرج هذا وسائل التحقق (أداة جمع البيانات)، ومعدل جمع البيانات والمسؤول عن تنظيم عملية جمع البيانات، على سبيل المثال مسؤول الرصد والتقييم.
- **تحليل البيانات وخطة الاستخدام.** يصف هذا القسم خطة التحليل (على سبيل المثال، الإحصائيات الوصفية، التحليلات الارتباطية)، وإعداد التقارير (على سبيل المثال، تقارير ربع سنوية / سنوية)، والنشر والاستخدام (على سبيل المثال، اجتماعات إعداد التقارير، الحوارات المجتمعية).



حسبما ناقشناه أعلاه، ينبغي أن تنظر برامج التعليم المسرع بعناية في كيفية حساب المؤشرات، حيث إن مختلف الحسابات تقدم معلومات مختلفة للاستفادة منها في أغراض مختلفة. يوضح المثالان القادمان ما سبق:

- قد يقيس برنامج تعليم مسرع معدلات الاستكمال عن طريق قسمة عدد الذين أكملوا برنامج التعليم المسرع على عدد الأطفال والشباب ممن تجاوزوا سن الدراسة وغير الملتحقين بالمدارس المسجلين في برنامج التعليم المسرع (على سبيل المثال، 900 متعلم أكملوا البرنامج / 1000 شخص سجلوا بالبرنامج = 90. معدل الاستكمال). يقدم هذا رؤية هامة لفعالية برنامج التعليم المسرع لدعم المتعلمين لاستكمال برنامج التعليم المسرع دون التسرب.
- قد يختار برنامج تعليم مسرع آخر أن يقيس معدلات الاستكمال عن طريق قسمة عدد الذين أكملوا برنامج التعليم المسرع على إجمالي عدد الأطفال والشباب ممن تجاوزوا سن الدراسة وغير الملتحقين بالمدارس في منطقة تجمع المياه (على سبيل المثال، 900 أكملوا / 2000 طفل وشباب غير ملتحقين بالمدارس وتجاوزوا سن الدراسة في منطقة تجمع المياه = 45. معدل الاستكمال). سيؤدي هذا إلى الحصول على معلومات مفيدة حول تأثير البرنامج — إلى أي مدى يساهم البرنامج في الحصول على فرص متكافئة؛ لاستكمال التعليم الأساسي في منطقة التجمع التي يخدمها البرنامج.

**يجب تصنيف البيانات حسب الجنس على الأقل.** بالإضافة إلى ذلك، قد تجد برامج التعليم المسرع من المفيد تصنيف البيانات حسب الموقع (على سبيل المثال، مركز أو مقاطعة برنامج التعليم المسرع، أو بالنسبة للبرامج التي تخدم العديد من البلدان، حسب البلد) أو الإعاقة أو حالة الزوج أو الشريحة الخمسية للثراء أو الجماعة العرقية / الدينية. على سبيل المثال، برامج التعليم المسرع التي تخدم متعلمين من المجتمع المضيف، ومن اللاجئين قد تصنف البيانات بين المجموعتين. بينما قد تصنف برامج أخرى البيانات حسب الأشخاص النازحين داخلياً (IDP) أو الأشخاص عديمي الجنسية. إذا لم تكن برامج التعليم المسرع تصنف البيانات حسب موقع المركز، فقد تختار بدلاً من ذلك أن التصنيف حسب الموقع الحضري / الريفي. في بعض المواقع، قد يكون من المهم للغاية أن تصنف حسب الأقلية العرقية، أو الدينية في الحالات التي لا يخدم التعليم النظامي فيها تلك الأقليات بالشكل الكافي.

**يجب أن تعكس وتيرة وطرق جمع البيانات وتحليلها ونشرها مباشرة أغراض التعلم، والمساءلة لخطة الرصد والتقييم.** ستحتاج برامج التعليم المسرع على الأرجح إعداد التقارير ربع سنوياً وسنوياً لأغراض المساءلة أمام الممولين، ستعقد أيضاً إدارة برنامج التعليم المسرع الفعالة اجتماعات مجتمعية مع المستفيدين، وأعضاء المجتمع، وآخرين لبحث النتائج (المقدمة ببساطة ووضوح)، وستنظر في الاقتراحات، وستعمل على مواعمة البرنامج لتحسين الأداء.





## وصف خطة الرصد والتقييم

بالنسبة لبرامج التعليم المسرّع الأصغر حجمًا، قد تكون علامة تبويب خطة الرصد والتقييم كافية لتلخيص إطار عمل الرصد والتقييم بالبرنامج. ومع ذلك، وبالنسبة للبرامج الأكبر حجمًا، أو تلك التي تحتوي على متطلبات رصد وتقييم أكثر تفصيلاً، فإنّ برامج التعليم المسرّع قد تستخدم أيضاً نموذج وصف خطة الرصد والتقييم (الملحق 3).

وصف خطة الرصد والتقييم هو نسخة سردية لعلامة تبويب خطة الرصد والتقييم، وشأنه شأن علامة تبويب خطة الرصد والتقييم، يجمع الوصف معاً جميع عناصر إطار عمل الرصد والتقييم — نظرية التغيير، وإطار العمل المنطقي بالمؤشرات المختارة، وجدول رصد المؤشرات. بالإضافة إلى ذلك، يشرح الوصف بشكل أكثر تحديداً وتفصيلاً عمليات جمع البيانات وتحليلها واستخدامها، التي تشكل نهج الرصد والتقييم بأكمله لبرنامج التعليم المسرّع، قد تستخدم بعض برامج التعليم المسرّع تلك الأداة إذا كانت تحتاج وصفاً سردياً أطول لخطة الرصد والتقييم، ويمكنها أن تملأ، وتقوم بمواءمة النموذج لتلبية احتياجات الرصد والتقييم الخاصة بها والخاصة بمانحيها.

تتضمن أقسام وصف خطة الرصد والتقييم:

- نظرة عامة على البرنامج ومقدمة لوصف خطة الرصد والتقييم
- نظرية تغيير برنامج التعليم المسرّع، موضحة في رسم بياني ووصف سردي
- إطار العمل المنطقي، مقدماً الأهداف ووسائل التحقق والافتراضات
- نهج الرصد والتقييم، اللذان يتضمنان أسئلة البحث وعمليات جمع البيانات وإدارتها وتحليلها والإبلاغ بها والقيود
- نهج التعلم والمساءلة، اللذان يصفان كيف ستستخدم بيانات الرصد والتقييم من التعلم والمواءمة للبرامجيين، ومن أجل المساءلة أمام المتعلمين وعائلاتهم والمجتمعات
- توجد أيضاً أقسام حول الأخلاقيات وضمان الجودة والأدوار والمسؤوليات

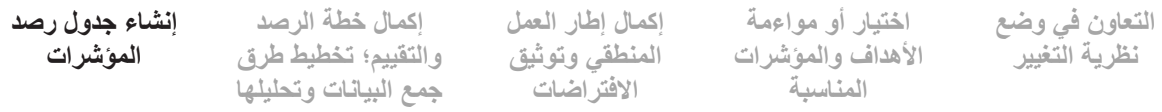
يوفر النموذج اللغة التي يمكن للبرامج مواءمتها لاستخدامها في العروض، أو في وصف خطط الرصد والتقييم الخاصة بها، قد يختلف وصف خطة الرصد والتقييم بشكل كبير في درجة التعقيد، ومستوى التفاصيل الفنية والطول، قد توظف بعض برامج التعليم المسرّع استشاريين خارجيين، أو شركات لإنشاء وصف خطة الرصد والتقييم بالكامل. ومع ذلك، يمكن للبرامج التي تقع عليها مهمة كتابة وصفها الخاص بمواءمة الأداة المقدمة لتناسبها.

## نصائح لوضع خطة الرصد والتقييم

- **خطة الرصد والتقييم خاصة تمامًا بكل برنامج**، ينبغي أن ينظر كل برنامج في الأسئلة الهامة التي يرغب في الإجابة عنها من خلال خطة الرصد والتقييم الخاصة به. عند وضع خطة الرصد والتقييم، ينبغي أن تنظر البرامج في أسئلة "من يحتاج أن يعرف ماذا ولأي غرض؟" يمكن أن تساعد هذه العبارة الإرشادية البرامج في التفكير في الجمهور المستهدف وما يحتاجون معرفته وما سيفعلونه بهذه المعلومات.
- **اسأل أسئلة يمكن الإجابة عنها مع أخذ الأدوات والموارد المتاحة في الاعتبار**. ينبغي أن تُبنى خطط الرصد والتقييم على أسئلة بحثية يمكن أن تجيب عنها برامج التعليم المُسرَّع. الأسئلة التي يمكن الإجابة عنها هي أسئلة محددة وموقوتة وتتطلب بيانات يمكن قياسها. وتُعد الأسئلة قابلة للإجابة عنها أيضًا إذا كان لدى البرنامج الموارد المالية والمادية والبشرية للإجابة عنها. تجنب طرح أسئلة بحثية ليست لديك القدرة الكافية على استقصائها. ويجب أن تجمع البرامج أقل قدر من البيانات لتوفير المعلومات اللازمة لأولئك الذين يحتاجونها لاتخاذ القرارات.
- **قم بإجراء تحليلات مفيدة**. بدلاً من إجراء تحليلات إحصائية معقدة، قد ترغب برامج التعليم المُسرَّع في استخدام نهج أيسر لتحليل المعلومات التي جُمعت من البرنامج، مثل الأعداد البسيطة والمتوسطات والنسب المئوية. يمكن لتلك التحليلات الوصفية، إذا تم تخطيطها وتنفيذها جيدًا، أن توفر رؤى مفيدة يمكن تفسيرها واستخدامها من قِبل مجموعة واسعة من أصحاب المصلحة، مما يشجع على وجود مشاركة كبيرة من المسؤولين المحليين أو أعضاء المجتمع أو المستفيدين؟، على سبيل المثال. القدرة على الخروج باستنتاجات مفيدة للتعليم والمواءمة التعاونيين هو الهدف الرئيسي من إطار عمل الرصد والتقييم.
- **ضع في الاعتبار مسائل التكافؤ المهمة**. ينبغي أن تنظر البرامج في أبعاد التكافؤ ذات الصلة في سياق عملياتها، على سبيل المثال هل هناك فئات محرومة على وجه الخصوص تحتاج اهتمامًا زائدًا؟ تقسيم البيانات أو استخدام مؤشرات التكافؤ يسمح للبرامج بالحصول على فهم أفضل لمساهمتها في زيادة التكافؤ في فرص الوصول إلى التعليم الأساسي واستكمالها.
- **أحرص على أن تكون مختصرة قدر الإمكان**. اتبع أي متطلبات خاصة بالمولدين، ولكن أبقِ خطة الرصد والتقييم واضحة ومختصرة قدر الإمكان. ضمّن فقط الأشياء الضرورية لتنفيذ خطة الرصد والتقييم أو فهمها، كلما دعت الحاجة، اذكر الوثائق ذات الصلة ليرجع إليها القارئ مثل خطة مقترح البرنامج وملاحظات المفاهيم والبحث ذي الصلة. قد تختار بعض البرامج أن تلخص إطار العمل المنطقي وخطة الرصد والتقييم وجدول رصد المؤشرات في علامة تبويب واحدة. وقد تختار البرامج التي لا تستخدم وصف خطة رصد وتقييم كاملة أن تدرج وصفًا مقتضبًا لخطة البرنامج للرصد والتقييم، بالإضافة إلى نهج التعلم والمسؤولية في علامات تبويب منفصلة في خطة الرصد والتقييم.

# عينة من جدول رصد المؤشرات

الأداة الأخيرة من قاعدة بيانات Excel الخاصة بإطار عمل الرصد والتقييم عبارة عن عينة من جدول رصد المؤشرات. توضح عينة جدول رصد المؤشرات ما قد يبدو عليه جدول رصد البرنامج بمجرد أن يكتمل. ينبغي أن تقوم برامج التعليم المسرع بمواءمة الجدول بما يتوافق مع هيكل البرنامج وخطة تصنيف البيانات والخط الزمني لجمع البيانات وإعداد تقارير بها.



## ما المقصود بجدول رصد المؤشرات؟

جدول رصد المؤشرات هو مصفوفة لجمع البيانات لرصد التقدم المحرز نحو الأهداف. يبين الجدول الأهداف المحددة ويخزن البيانات المصنفة لمستويات ومواقع التعليم المسرع المختلفة في نقاط زمنية محددة.

**لماذا يُستخدم؟** يجمع جدول رصد المؤشرات البيانات معًا لتيسير عمليات التحليل والتعميم لأغراض المساءلة والتعلم، ويسمح لأصحاب المصلحة بالبرنامج برؤية جميع البيانات التي تم جمعها في موقع واحد بالصيغة المناسبة تمامًا. يمكن استخدام البيانات الموجودة بجدول رصد المؤشرات أيضًا لإنشاء الرسومات أو المخططات البيانية أو الجداول، أو لوحات المعلومات لمزيد من المشاركة البصرية للمعلومات مع أصحاب المصلحة الرئيسيين.

موضح في الشكل 5 عينة من جدول رصد المؤشرات. يتضمن الجدول العناصر التالية: الأهداف طويلة الأجل والمؤشرات والتصنيف والأهداف وأعمدة لإدخال البيانات في النقاط الزمنية المحددة لمختلف مراكز أو مواقع برامج التعليم المسرع، وعلى مختلف المستويات.

بعد أن تضع برامج التعليم المسرع خطة الرصد والتقييم، ينبغي أن تقوم بمواءمة هذا الجدول بشكل خاص بكل برنامج. ينبغي أن يعكس هيكل جدول رصد المؤشرات بالضبط عمليات جمع البيانات وتصنيفها ومواصفات التحليل في خطة الرصد والتقييم.

**تفصل بعض البرامج بين جدولي مؤشرات الرصد والتقييم.** يمكن أن تنشئ البرامج صحيفة بيانات واحدة للإجابة عن أسئلة التقييم حول النواتج والتأثير طويلة الأجل، وصحيفة بيانات أخرى للإجابة عن أسئلة الرصد حول مدخلات البرنامج وأنشطته ومخرجاته ونواتجه قصيرة الأجل.



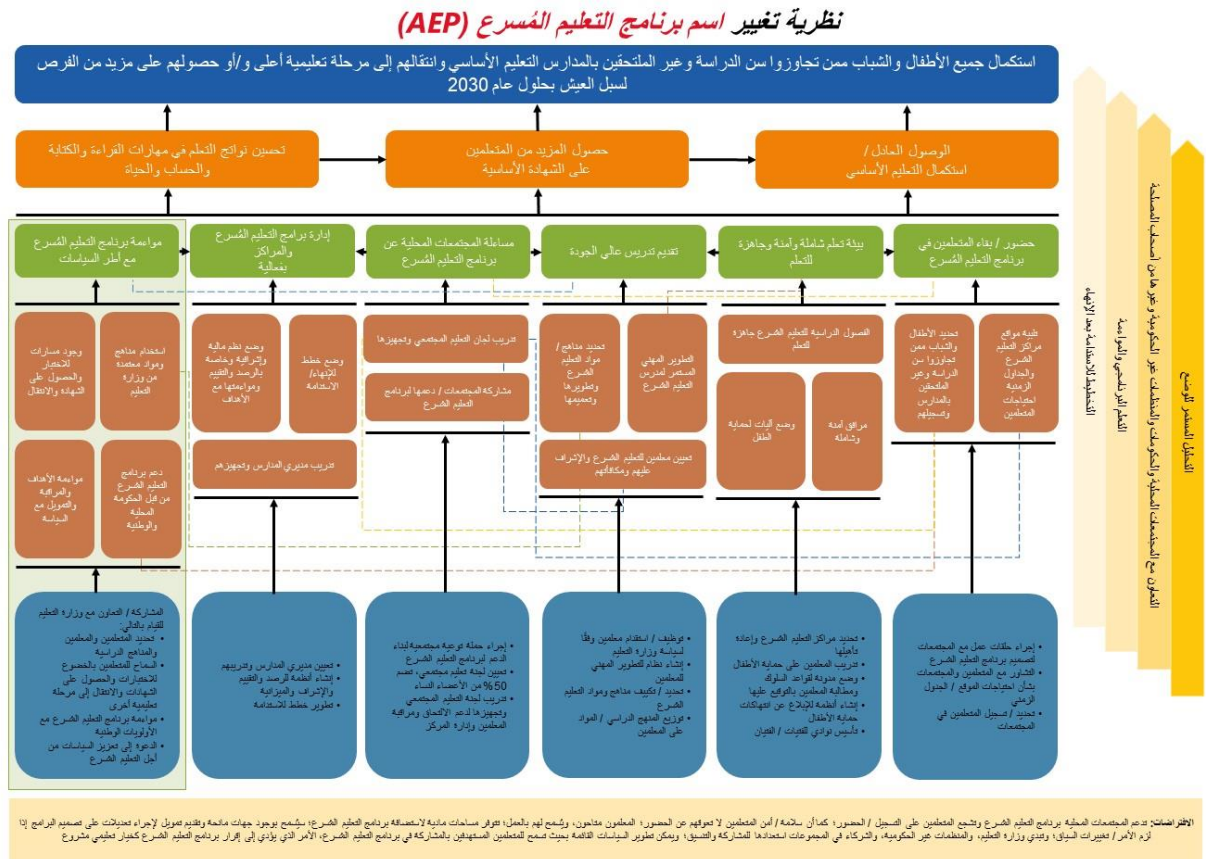
## نصائح لوضع جدول رصد المؤشرات

- لا تنس خط الأساس. خط الأساس هي خطوة غالبًا ما يتم إغفالها في العديد من البرامج، وهي بمثابة قياس أولي للمؤشرات في بداية المشروع. بدون خط الأساس، تُفقد آلية قياس جيدة للظروف قبل بدء التدخلات. حيثما أمكن، ينبغي أن تضمن برامج التعليم المُسرَّع إجراء تقييم خط أساس من أجل أن يكون هناك مرجع يمكن قياس التقدم مقابله.
- حدد أهداف قياس؛ لتقييم إذا ما كان برنامج التعليم المُسرَّع يحرز تقدمًا كافيًا أم لا، ينبغي أن تحدد برامج التعليم المُسرَّع أهدافًا لتحقيقها طوال البرنامج. الأهداف هي غايات كل مؤشر، على سبيل المثال "تحقيق 80% من المتعلمين أدنى مستويات الكفاءة على مستوى الصف في اختبارات نهاية العام". ينبغي أن تكون الأهداف واقعية وغير تطلعية، وينبغي أن يوثق جدول رصد المؤشرات التقدم المحرز نحو الهدف.



# نظرية تغيير برنامج التعليم المسرّع

يرجى الاطلاع على نظرية التغيير القابلة للتعديل المرفقة، كما موضح أدناه، في الملحق 1.



# المواصفات المقترحة لمؤشرات التعليم المسرّع الموصى بها

المؤشر	0.1a: النسبة المئوية من الذين استكملوا برامج التعليم المسرّع وانتقلوا لجهات التعليم النظامية أو جهات التعليم الأخرى أو حصلوا على فرص معيشية
التعريف	<p>يرصد هذا المؤشر معدل الانتقال إلى المستوى المتوقع من التعليم المدرسي في التعليم النظامي أو غيره من التعليم، أو إلى نشاط ملائم لسبل العيش بعد استكمال برنامج التعليم المسرّع. يشير المستوى "المتوقع"، على سبيل المثال، إلى أنه إذا أكمل المتعلم المستوى النهائي من برنامج التعليم المسرّع الذي يمتد حتى الصف السادس الابتدائي، فإنه "من المتوقع" أن ينتقل إلى الصف السابع من التعليم العام.</p> <p>يشير مصطلح "التعليم النظامي" إلى التعليم داخل نظام التعليم الرسمي، وقد يشمل الصف الأخير من التعليم الابتدائي، أو الصف الأول من التعليم الإعدادي، أو الصف الأول من التعليم الثانوي. بالنسبة لبرامج التعليم المسرّع الثانوي، قد يتضمن التعليم النظامي التعليم الجامعي.</p> <p>يشير مصطلح "تعليم آخر" إلى التدريب الفني أو المهني، أو كلية المعلمين، أو التعليم الجامعي، أو برامج التدريب على المهارات الأخرى، وما إلى ذلك.</p> <p>ويشير مصطلح "سبل العيش" إلى العمل المدر للدخل أو ريادة الأعمال أو العمل بالزراعة أو أي نشاط آخر لدعم الذات و/أو الأسرة.</p> <p>ويشير "الانتقال" إلى ما إذا كان المتعلم ببرامج التعليم المسرّع يسارع إلى الالتحاق ببرنامج تعليمي أو تدريبي أو يشارك في أنشطة لكسب العيش، ضمن إطار زمني محدد يحدده البرنامج، على سبيل المثال، خلال ستة أشهر بعد استكمال برنامج التعليم المسرّع.</p> <p>ملحوظة: يمكن موازنة الهدف النهائي، على سبيل المثال، إذا كان القصد هو انتقال جميع المتعلمين إلى المستوى الأخير من المرحلة الابتدائية أو في المرحلة الإعدادية.</p> <p>يجب أن تحدد البرامج الانتقال وكيفية قياسه - الانتقال إلى ماذا ومتى؟ هل يتم القياس عن طريق سؤال الذين استكملوا برامج التعليم المسرّع ما إذا كانوا مسجلين؟ هل تريد التحقق من سجلات الالتحاق بالمدارس النظامية المحلية / المرتبطة؟ يمكن للبرامج جمع البيانات بشكل منفصل عن أنواع البرامج التي ينتقل إليها المتعلمون، أي: ما النسبة المئوية للانتقال إلى التعليم النظامي، وما النسبة المئوية للانتقال إلى التعليم الفني / المهني، وما النسبة المئوية للانتقال إلى سبل العيش.</p> <p>ويمكن اعتبار هذا المؤشر خارج نطاق برنامج التعليم المسرّع بالنسبة لبعض البرامج؛ بيد أنه ينبغي للبرامج، قدر الإمكان، مراعاة إجراء دراسات تتبعية أو تقييمات للأثر لفهم التأثيرات طويلة المدى لبرنامجها على نوعية التعليم في المجالات التي تعمل فيها، وقد تختار البرامج ذات القدرة الأكبر على إجراء دراسات تتبعية قياس الحضور، ونتائج التعلم بعد الانتقال إلى المدارس الرسمية.</p>
العملية الحسابية	<p>البسيط: عدد الأشخاص الذين أكملوا برامج التعليم المسرّع الذين ينتقلون إلى التعليم النظامي أو تعليم آخر؛ أو لسبل العيش ضمن فترة زمنية محددة</p> <p>المقام: إجمالي عدد الأشخاص المكملين للتعليم المسرّع</p> <p>مثال، 700 شخص من المستكملين للدراسة الذين ينتقلون إلى مرحلة أخرى / 1000 شخص إجمالي المستكملين <math>100 \times 70\%</math></p>



المؤشر	0.1a: النسبة المئوية من الذين أكملوا التعليم المسرّع، وانتقلوا لجهات التعليم النظامية أو جهات التعليم الأخرى، أو حصلوا على فرص معيشية
الارتباط بالنتائج / التأثير	يقيس هذا المؤشر التقدم المحرز نحو الهدف طويل الأجل: يستكمل جميع الأطفال والشباب ممن تجاوزوا سن الدراسة وغير الملتحقين بالمدارس التعليم الأساسي، وينتقلون إلى مرحلة تعليمية أعلى و/أو مزيد من الفرص لسبل العيش بحلول عام 2030.
نوع المؤشر	الأثر طويل الأجل
التكرار	سنوياً، بنهاية المشروع، أكثر من 3 أشهر بعد إكمال المشروع
وسائل التحقق	سجلات البرنامج / الدراسة التتبعية
التقسيم (التقسيمات)	الموقع الجنس حالة النزوح أخرى: الإعاقة، الأقلية العرقية / الدينية

المؤشر	1.1a: النسبة المئوية للمنوية للأطفال والشباب ممن تجاوزوا سن الدراسة وغير الملحقين بالمدارس في منطقة تجمع المياه المسجلين في برنامج التعليم
التعريف	<p>يوضح هذا المؤشر عدد الأطفال والشباب المسجلين ممن تجاوزوا سن الدراسة وغير الملحقين بالمدارس كنسبة مئوية من إجمالي عدد الأطفال والشباب ممن تجاوزوا سن الدراسة وغير الملحقين بالمدارس في منطقة التجمع، ويشمل الأطفال والشباب ممن تجاوزوا سن الدراسة وغير الملحقين بالمدارس هؤلاء الذين لم يتم تسجيلهم مطلقاً، أو تسربوا قبل استكمال التعليم الابتدائي / الأساسي، ولا بد من تحديد سن الأشخاص الذين تجاوزوا سن الدراسة محلياً، ولكن قد يزيد بنسبة عامين إلى ثلاثة أعوام على الأقل عن العمر الرسمي للمرحلة التي سيكونون فيها إذا عادوا إلى المدرسة.</p> <p>ملحوظة: على الرغم من صعوبة التعرف على النسبة المئوية للأشخاص الذين يسجلون في برنامج التعليم المسرع، إلا أن فهم الأمر يعد مقياساً هاماً لفهم التأثير الشامل للبرنامج، ومساهمته في توفير وصول منصف للجميع إلى التعليم ويمكن للبرامج استخدام تعدادات السكان أو سجلات المخيمات أو مصادر البيانات الأخرى لتقدير عدد الأطفال ممن تجاوزوا سن الدراسة والأطفال غير الملحقين بالمدارس والشباب في منطقة التجمع.</p>
العملية الحسابية	<p>البسط: عدد الأطفال والشباب ممن تجاوزوا سن الدراسة وغير الملحقين بالمدارس المسجلين في برنامج التعليم المسرع</p> <p>المقام: عدد الأطفال والشباب ممن تجاوزوا سن الدراسة وغير الملحقين بالمدارس في منطقة التجمع</p> <p>مثال، 350 طفلاً وشاباً تجاوزوا سن الدراسة وغير ملحقين بالمدارس مسجلين في برنامج التعليم المسرع / 670 طفلاً وشاباً تجاوزوا سن الدراسة وغير ملحقين بالمدارس في منطقة التجمع X <math>100 = 52\%</math> من الأطفال والشباب ممن تجاوزوا سن الدراسة وغير الملحقين بالمدارس في منطقة العمل مسجلين في برنامج التعليم المسرع</p>
الارتباط بالنتائج / التأثير	يقيس هذا المؤشر التقدم المحرز نحو النواتج: زيادة الوصول المنصف إلى التعليم الأساسي واستكمال
نوع المؤشر	النتيجة
التكرار	سنوياً، بنهاية المشروع
وسائل التحقق	<p>سجلات البرنامج</p> <p>سجلات المخيمات</p> <p>تعدادات السكان</p> <p>التقرير المعني بتقييم الأطفال غير الملحقين بالمدارس</p> <p>بيانات الدراسات الاستقصائية للأسر المعيشية</p>
التقسيم (التقسيمات)	<p>الموقع</p> <p>الجنس</p> <p>مستوى التعليم المسرع</p> <p>حالة الزواج</p> <p>أخرى: الإعاقة، الأقلية العرقية / الدينية</p>

المؤشر	1.1b: النسبة المئوية لمتعلمي برامج التعليم المسرّع الذين يكملون المستوى الأخير من برنامج التعليم المسرّع
التعريف	يوضح هذا المؤشر "معدل إتمام مرحلة دراسية معينة" لمتعلمي التعليم المسرّع؛ أي: أولئك الذين بدأوا برنامج التعليم المسرّع، وظلوا فيه حتى النهاية، بغض النظر عن تكرار المستويات أو نقطة الدخول.  ملحوظة: قد تركز بعض البرامج على اجتياز امتحان شهادة التعليم الابتدائي أو الأساسي ذي الصلة، بدلاً من استكمال البرنامج فحسب، وذلك بناءً على أهداف البرنامج بالنسبة للمتعلمين.
العملية الحسابية	<b>البسط:</b> عدد متعلمي التعليم المسرّع (في الفئة العمرية المتوقع أن تكمل العملية التعليمية) الذين يكملون المستوى النهائي من التعليم المسرّع <b>المقام:</b> عدد متعلمي التعليم المسرّع في الفئة العمرية المتوقع أن تكمل العملية التعليمية  مثال، 250 شخصًا أكملوا العملية التعليمية بالفعل / 300 شخص كانوا في الفئة العمرية التي كان من المتوقع أن تكمل العملية التعليمية $\times 100 = 83.3\%$
الارتباط بالنتائج / التأثير	يقيس هذا المؤشر التقدم المحرز نحو النواتج: زيادة الوصول المنصف إلى التعليم الأساسي واستكمالها
نوع المؤشر	النتيجة
التكرار	سنوياً، بنهاية المشروع
وسائل التحقق	نتائج / درجات اختبار نهاية المستوى، سجلات البرامج
التقسيم (التقسيمات)	الموقع الجنس مستوى التعليم المسرّع حالة النزوح أخرى: الإعاقة، الأقلية العرقية / الدينية

المؤشر	1.1c: النسبة المئوية لمتعلمي التعليم المسرّع المتسربين من برنامج التعليم المسرّع
التعريف	نسبة الأشخاص الذين يسجلون في برنامج التعليم المسرّع ولكنهم يتسربون، ويمكن قياس ذلك على أساس ربع سنوي أو سنوي أو أطول، وينبغي أن يفهم على أنه النسبة المئوية لمن سُجلوا في فترة زمنية معينة الذين تسربوا.  ملحوظة: يجب أن تحدد البرامج "التسرب" وكيفية قياسه. على سبيل المثال، قد يعني إثبات أن أحد المتعلمين قد انفصل عن الدراسة أنه لم يحضر على الإطلاق في نصف العام، أو الفصل الدراسي السابق أو السنة الأكاديمية السابقة، ويجب أن يكون تحديد ما يشكل التسرب، وكيفية قياسه ذا صلة بالسياق.
العملية الحسابية	البسط: عدد متعلمي التعليم المسرّع المتسربين من برنامج التعليم المسرّع على مدار السنة الدراسية الكاملة للسنة الأكاديمية المقام: عدد متعلمي التعليم المسرّع المسجلين في بداية الفترة  على سبيل المثال، 68 متعلمًا في التعليم المسرّع لم يعودوا في 2018 - 19 / 720 متعلمًا في التعليم المسرّع تم تسجيلهم في الأصل في بداية عام 2017 - 18 $\times 100 = 9.4\%$ من معدل التسرب للسنة الدراسية 2017 - 18
الارتباط بالنتائج / التأثير	يقيس هذا المؤشر التقدم المحرز نحو النواتج: زيادة الوصول المنصف إلى التعليم الأساسي واستكمال
نوع المؤشر	النتيجة
التكرار	ربع سنويًا، سنويًا، بنهاية المشروع
وسائل التحقق	سجلات حضور البرنامج
التقسيم (التقسيمات)	الموقع الجنس مستوى التعليم المسرّع حالة الزواج أخرى: الإعاقة، الأقلية العرقية / الدينية

المؤشر	1.2a: النسبة المئوية من متعلمي التعليم المسرّع الذين اجتازوا اختبار إتمام التعليم الابتدائي / الأساسي بعد استكمال برنامج التعليم المسرّع
التعريف	<p>يوضح هذا المؤشر عدد المتعلمين الذين اجتازوا اختبار إتمام التعليم الابتدائي / الأساسي (أو اختبار آخر ذي صلة يتم إجراؤه في نهاية البرنامج، والذي يؤدي إلى الحصول على شهادة) كنسبة مئوية لعدد المتعلمين الذين كانوا إما مؤهلين لخوض الاختبار أو للمشاركة في الاختبار.</p> <p>ملحوظة: يجب أن تحدد البرامج "الاختبار الوطني ذي الصلة"، مثل الاختبار الوطني لإتمام التعليم الابتدائي، والاختبار الوطني للحصول على شهادة التعليم الأساسي، وما إلى ذلك. كما يجب أن تحدد البرامج الفئة المرجعية المناسبة، على سبيل المثال، الأشخاص الذين خاضوا الاختبار بالفعل، في حالة عدم الملاءمة بالنسبة لجميع المتعلمين لخوض الاختبار عند استكمال برنامج التعليم المسرّع، أو بالنسبة لهؤلاء الذين أكملوا برنامج التعليم المسرّع والمؤهلين لخوض الاختبار.</p>
العملية الحسابية	<p><b>البسط:</b> عدد متعلمي التعليم المسرّع الذين اجتازوا الاختبار الوطني</p> <p><b>المقام:</b> عدد متعلمي التعليم المسرّع الذين أكملوا برنامج التعليم المسرّع، والذين كانوا مؤهلين لخوض الاختبار</p> <p>مثال، 300 متعلم اجتازوا الاختبار / 500 متعلم كانوا مؤهلين لخوض الاختبار <math>\times 100 = 60\%</math> من معدل اجتياز الاختبار</p> <p>خيار: مثال، 300 متعلم اجتازوا الاختبار / 450 خاضوا الاختبار (50 كانوا مؤهلين لكنهم لم يخوضوا الاختبار) <math>\times 100 = 66.7\%</math> من معدل الاجتياز</p>
الارتباط بالنتائج / التأثير	يقيس هذا المؤشر التقدم المحرز نحو النواتج: حصول المزيد من المتعلمين على الشهادة الأساسية
نوع المؤشر	النتيجة
التكرار	سنوياً، بنهاية المشروع
وسائل التحقق	سجلات الطلاب، سجل نتائج الاختبارات
التقسيم (التقسيمات)	الموقع الجنس مستوى التعليم المسرّع حالة النزوح أخرى: الإعاقة، الأقلية العرقية / الدينية

المؤشر	1.3a: النسبة المئوية لمتعلمي التعليم المسرّع الذين يحرزون الحد الأدنى من الكفاءة على مستوى الصف في القراءة
التعريف	<p>يُبين هذا المؤشر نسبة متعلمي التعليم المسرّع الذين حققوا الحد الأدنى للقراءة، كما هو محدد بواسطة المعايير البرنامجية أو الوطنية أو الدولية للقراءة. ويعد هذا المؤشر مفيداً لتقديم لمحة عن عدد المتعلمين الذين يستوفون الحد الأدنى من المهارة المحدد؛ ليكون مناسباً لمستوى التعليم المسرّع المحدد.</p> <p>ملحوظة: يجب أن تحدد البرامج معياراً أدنى، مثل الكفاءة على مستوى الصف، باستخدام المعايير البرنامجية أو الوطنية أو الدولية، وينبغي على البرامج مراعاة نطاق حول الحد الأدنى لمستوى الكفاءة، مثل، <math>\pm 10\%</math> من الحد الأدنى.</p> <p>الإيجابيات: يمكن مواءمتها مع الانتقال إلى نظام التعليم النظامي؛ وقد تكون مماثلة للمؤشرات المطلوبة من المانحين. توضح عدد المتعلمين "الذين يسبرون على المسار الصحيح" / لديهم مهارات على مستوى الصف. يمكنها تتبع مدى التحسن على المستوى البرنامجي مع مرور الوقت لضمان تحقيق جميع المتعلمين أدنى مستوى من المهارة. على سبيل المثال، عند دخول المستوى 1 من التعليم المسرّع (أو عند نقطة البداية) استوفى 30% من المتعلمين الحد الأدنى من الكفاءة على مستوى الصف الثاني، وعند إكمال المستوى 1 من التعليم المسرّع (أو في مرحلة المتابعة / نقطة النهاية) استوفى 80% من المتعلمين الكفاءة على مستوى الصف الثاني.</p> <p>السلبيات: لا يمكنها تتبع "التعلم" الفردي (تحسين المهارات)، ويجب التأكد من أن استخدام هذا المؤشر لا يحفز التركيز على المتعلمين الأقرب إلى تحقيق المستوى الأدنى للكفاءة مع تجاهل الأشخاص الأقل تقدماً، والذين يحتاجون إلى مزيد من الدعم.</p>
العملية الحسابية	<p>البسط: عدد متعلمي التعليم المسرّع الذين يحققون الكفاءة على مستوى الصف المقام: إجمالي عدد متعلمي التعليم المسرّع</p> <p>على سبيل المثال، 70 متعلماً يحققون الكفاءة على مستوى الصف / إجمالي 100 متعلم <math>\times 100 = 70\%</math> يحققون الكفاءة على مستوى الصف</p>
الارتباط بالنتائج / التأثير	يقيس هذا المؤشر التقدم المحرز نحو النواتج: يستوفي المتعلمون الحد الأدنى من المعايير في معرفة القراءة والكتابة والحساب والمهارات الحياتية
نوع المؤشر	النتيجة
التكرار	نصف سنوي (نهاية ما يعادل مستوى صف واحد)، سنوي، بنهاية المشروع
وسائل التحقق	تقييمات القراءة (مثل EGRA، ASER، UWEZOK الاختبارات الوطنية)
التقسيم (التقسيمات)	الموقع الجنس مستوى التعليم المسرّع حالة النزوح أخرى: الإعاقة، الأقلية العرقية / الدينية

المؤشر	1.3b: النسبة المئوية لمتعلمي التعليم المسرّع الذين يحرزون الحد الأدنى من الكفاءة على مستوى الصف في الرياضيات
التعريف	يُبين هذا المؤشر نسبة متعلمي التعليم المسرّع الذين حققوا الحد الأدنى للرياضيات كما هو محدد بواسطة المعايير البرنامجية أو الوطنية أو الدولية للرياضيات، ويعد هذا المؤشر مفيداً لتقديم لمحة عن عدد المتعلمين الذين يستوفون الحد الأدنى من المهارة المحدد؛ ليكون مناسباً لمستوى التعليم المسرّع المحدد. ملحوظة: [انظر 1.3a أعلاه.]
العملية الحسابية	البسط: عدد متعلمي التعليم المسرّع الذين يحققون الكفاءة على مستوى الصف المقام: إجمالي عدد متعلمي التعليم المسرّع على سبيل المثال، 70 متعلماً يحققون الكفاءة على مستوى الصف / إجمالي 100 متعلم X 100 = 70% يحقون الكفاءة على مستوى الصف
الارتباط بالنتائج / التأثير	يقيس هذا المؤشر التقدم المحرز نحو النواتج: استيفاء المتعلمون الحد الأدنى من المعايير في معرفة القراءة والكتابة والحساب والمهارات الحياتية
نوع المؤشر	النتيجة
التكرار	نصف سنوي (نهاية ما يعادل مستوى صف واحد)، سنوي، بنهاية المشروع
وسائل التحقق	تقييمات الرياضيات (مثل تقييمات EGMA، TIMSS، UWEZO، الاختبار الوطني)
التقسيم (التقسيمات)	الموقع الجنس مستوى التعليم المسرّع حالة النزوح أخرى: الإعاقة، الأقلية العرقية / الدينية

المؤشر	1.3c: النسبة المئوية لمتعلمي التعليم المسرع المشهود لهم بفهم المهارات الحياتية (المهارات الاجتماعية، مهارات التفكير العليا، ضبط النفس، مفهوم الذات الإيجابي، مهارات التواصل)*
التعريف	<p>يوضح هذا المؤشر نسبة متعلمي التعليم المسرع الذين يصرحون بأن لديهم مستوى معين من فهم المهارات الحياتية المحددة التي يستهدفها البرنامج. قد يكون هذا المؤشر مفيداً في توضيح لمحة عن عدد المتعلمين الذين يستوفون المستوى الأدنى من الفهم المقدر ذاتياً للمهارات الحياتية. وتأمل البرامج في أن تشهد زيادة في عدد المتعلمين الذين يؤكدون على هذا الفهم مع مرور الوقت.</p> <p>ملحوظة: يمكن للبرامج استخدام مقياس ليكيرت لقياس التصورات الخاصة بالمتعلمين لفهمهم المهارات الحياتية، يمكن للبرامج التي تحتوي على المزيد من الموارد مواءمة هذا المؤشر مع "النسبة المئوية لمتعلمي التعليم المسرع الذين يظهرون تغييراً سلوكياً في المهارات الحياتية..." عن طريق استخدام مقاييس التقرير الذاتي للتغير السلوكي أو ملاحظة السلوكيات.</p> <p>ستحتاج البرامج إلى تحديد أو مواءمة أدوات التقويم ذات الصلة، يمكن العثور على إرشادات حول تضمين المهارات الحياتية في المنهج الدراسي في الحد الأدنى من معايير الشبكة المشتركة لوكالات التعليم في حالات الطوارئ، النطاق 3: التدريس والتعلم: <a href="https://inee.org/resources/inee-minimum-standards">https://inee.org/resources/inee-minimum-standards</a></p> <p>ينبغي أن تعمل البرامج على تحسين المؤشر والتعريف، بحيث يتلاءم مع المهارات الحياتية المحددة التي يقيسانها. وقد تختار البرامج التي تركز على المهارات الحياتية إلى تقسيم مفهوم المهارات الحياتية بشكل أكبر إلى العديد من المؤشرات، بينما قد تعطي برامج أخرى الأولوية للمهارات الدراسية دون جمع بيانات عن المهارات الحياتية.</p>
العملية الحسابية	<p>البسط: عدد متعلمي التعليم المسرع الذين تحسنت لديهم المهارات الحياتية المقام: إجمالي عدد متعلمي التعليم المسرع</p> <p>مثال، 2300 متعلم في التعليم المسرع تحسنت لديهم المهارات الحياتية / 2500 من إجمالي متعلمي التعليم المسرع <math>100 \times 92\% =</math> ممن تحسنت لديهم المهارات الحياتية</p>
الارتباط بالنتائج / التأثير	<p>يقيس هذا المؤشر التقدم المحرز نحو النواتج: استيفاء المتعلمين الحد الأدنى من المعايير في معرفة القراءة والكتابة والحساب والمهارات الحياتية</p>
نوع المؤشر	النتيجة
التكرار	نصف سنوي (نهاية ما يعادل مستوى صف واحد)، سنوي، بنهاية المشروع
وسائل التحقق	تقييم تعليم المهارات الحياتية (LSE) (مسح كاليفورنيا للأطفال الأصحاء / وحدة الصحة الاجتماعية والعاطفية، مقياس التنمية الإيجابية للشباب الصيني، مقياس SENNA 1.0 / 2.0، مقياس الصحة للأطفال والمراهقين، العوامل الخمسة الكبرى للشخصية)
التقسيم (التقسيمات)	<p>الموقع الجنس مستوى التعليم المسرع حالة الزواج أخرى: الإعاقة، الأقليات العرقية / الدينية</p>

المؤشر	1.3d: النسبة المئوية لمتعلمي التعليم المسرع الذين تحسنت لديهم كفاءة القراءة
التعريف	<p>يوضح هذا المؤشر نسبة المتعلمين الذين يظهرون تحسناً في كفاءة القراءة مع مرور الوقت، ويتطلب هذا المؤشر درجة قبل القراءة وبعدها، ويظهر تحسناً فردياً مع مرور الوقت من خلال ملاحظة نسبة المتعلمين الذين حققوا مستوى تحسن محدد (على سبيل المثال، تحسن بنسبة 10% في النتيجة).</p> <p>ملحوظة: يجب أن تحدد البرامج مقدار التغيير المطلوب (على سبيل المثال، زيادة بنسبة 10% في الدرجات)؛ لكي يعتبر بمثابة "تحسن".</p> <p>وينبغي أن تراعي البرامج أيضاً تكافؤ التقييمات المختلفة.</p> <p>الإيجابيات: قياس تعلم متعلمي التعليم المسرع الفرديين (مدى التحسن في المهارات) مع مرور الوقت؛ حتى المتعلمين ذوي الدرجات العالية يجب أن يحققوا تحسناً في المهارات.</p> <p>السلبيات: لا يوضح حجم التحسن (على سبيل المثال، التغيير بنسبة 1% أو 25% في الدرجات)؛ لا يوضح مدى تحقيق المتعلمين "للهدف" - هل حققوا تحسناً في الدرجات من 10% إلى 25%، أو من 85% إلى 95%؟</p>
العملية الحسابية	<p>البسط: عدد المتعلمين الذين تحسنت لديهم درجات القراءة (بنسبة X %)</p> <p>المقام: إجمالي عدد متعلمي التعليم المسرع</p> <p>على سبيل المثال، تحسنت درجات القراءة لدى 335 متعلماً بنسبة 10% أو أكثر / 400 إجمالي المتعلمين <math>100 \times 83.8\%</math></p>
الارتباط بالنتائج / التأثير	يقيس هذا المؤشر التقدم المحرز نحو النواتج: تحسين المتعلمين نواتج التعلم في مهارات القراءة والكتابة والحساب والحياة
نوع المؤشر	النتيجة
التكرار	نصف سنوي (نهاية ما يعادل مستوى صف واحد)، سنوي، بنهاية المشروع
وسائل التحقق	تقييمات القراءة (مثل EGRA، ASER، UWEZOK الاختبارات الوطنية)
التقسيم (التقسيمات)	<p>الموقع</p> <p>الجنس</p> <p>مستوى التعليم المسرع</p> <p>حالة النزوح</p> <p>أخرى: الإعاقة، الأقلية العرقية / الدينية</p>

المؤشر	1.3e: النسبة المئوية لمتعلمي التعليم المسرع الذين تحسنت لديهم المهارات الحسابية
التعريف	يوضح هذا المؤشر نسبة المتعلمين الذين يظهرون تحسناً في كفاءة الرياضيات مع مرور الوقت، ويتطلب هذا المؤشر درجة قبل القراءة وبعدها، ويظهر تحسناً فردياً مع مرور الوقت من خلال ملاحظة نسبة المتعلمين الذين حققوا مستوى تحسن محدد (على سبيل المثال، تحسن بنسبة 10% في النتيجة). ملحوظة: [نظر 1.3c أعلاه].
العملية الحسابية	البسط: عدد المتعلمين الذين تحسنت لديهم درجات الرياضيات (بنسبة X %) المقام: إجمالي عدد متعلمي التعليم المسرع على سبيل المثال، تحسنت درجات الرياضيات لدى 370 متعلماً بنسبة 10% أو أكثر / 400 إجمالي المتعلمين $\times 100 = 92.5\%$
الارتباط بالنتائج / التأثير	يقيس هذا المؤشر التقدم المحرز نحو النواتج: تحسين المتعلمين نواتج التعلم في مهارات القراءة والكتابة والحساب والحياة
نوع المؤشر	النتيجة
التكرار	نصف سنوي (نهاية ما يعادل مستوى صف واحد)، سنوي، بنهاية المشروع
وسائل التحقق	تقييمات الرياضيات (مثل EGMA، TIMSS، UWEZO، الاختبار الوطني)
التقسيم (التقسيمات)	الموقع الجنس مستوى التعليم المسرع حالة الزوج أخرى: الإعاقة، الأقلية العرقية / الدينية

المؤشر	1.3f: النسبة المئوية لمتعلمي التعليم المسرّع الذين تحسنت لديهم المهارات الحياتية (المهارات الاجتماعية، مهارات التفكير العليا، ضبط النفس، مفهوم الذات الإيجابي، مهارات التواصل)
التعريف	<p>نسبة متعلمي التعليم المسرّع التي تظهر تحسناً في المهارات الحياتية، كما هو موضح حسب البرنامج ومحدد حسب السياق، تنقسم مهارات حياتية إلى ثلاث فئات: معرفية وشخصية / عاطفية ومتعلقة بالتعامل مع الآخرين / اجتماعية، ويمكن أن تشمل هذه المهارات مثل تحليل المعلومات واستخدامها، والتواصل والتفاعل بفعالية مع الآخرين، وقد يشمل محتوى محدد مثل الحد من المخاطر وحماية البيئة وتعزيز الصحة والوقاية من فيروس نقص المناعة البشرية ومنع العنف وبناء السلام.</p> <p>ملحوظة: يجب أن تُحدد البرامج "التحسّن"، مثل زيادة النسبة المئوية في الدرجات على قائمة التقييم أو الملاحظة.</p> <p>ستحتاج البرامج إلى تحديد أو مواءمة أدوات التقييم ذات الصلة، يمكن العثور على إرشادات حول تضمين المهارات الحياتية في المنهج الدراسي في الحد الأدنى من معايير الشبكة المشتركة لوكالات التعليم في حالات الطوارئ، النطاق 3: التدريس والتعلم: <a href="https://inee.org/resources/inee-minimum-standards">https://inee.org/resources/inee-minimum-standards</a></p> <p>ينبغي أن تعمل البرامج على تحسين المؤشر والتعريف، بحيث يتلاءم مع المهارات الحياتية المحددة التي يقيسها، قد تختار البرامج التي تركز على المهارات الحياتية إلى تقسيم مفهوم المهارات الحياتية بشكل أكبر إلى العديد من المؤشرات، بينما قد تعطي برامج أخرى الأولوية للمهارات الدراسية دون جمع بيانات عن المهارات الحياتية.</p>
العملية الحسابية	<p><b>البسط:</b> عدد متعلمي التعليم المسرّع الذين تحسنت لديهم المهارات الحياتية</p> <p><b>المقام:</b> إجمالي عدد متعلمي التعليم المسرّع</p> <p>على سبيل المثال، 2300 متعلم في التعليم المسرّع تحسنت لديهم المهارات الحياتية / 2500 من إجمالي متعلمي التعليم المسرّع <math>100 \times 92\%</math> تحسنت لديهم المهارات الحياتية</p>
الارتباط بالنتائج / التأثير	يقيس هذا المؤشر التقدم المحرز نحو النواتج: تحسين المتعلمين نواتج التعلم في مهارات القراءة والكتابة والحساب والحياة
نوع المؤشر	النتيجة
التكرار	نصف سنوي (نهاية ما يعادل مستوى صف واحد)، سنوي، بنهاية المشروع
وسائل التحقق	تقييم تعليم المهارات الحياتية (LSE) (مسح كاليفورنيا للأطفال الأصحاء / وحدة الصحة الاجتماعية والعاطفية، مقياس التنمية الإيجابية للشباب الصيني، مقياس SENNA 1.0 / 2.0، مقياس الصحة للأطفال والمراهقين، العوامل الخمسة الكبرى للشخصية)
التقسيم (التقسيمات)	<p>الموقع</p> <p>الجنس</p> <p>مستوى التعليم المسرّع</p> <p>حالة النزوح</p> <p>أخرى: الإعاقة، الأقلية العرقية / الدينية</p>

المؤشر	1.3g: النسبة المئوية لمتعلمي التعليم المسرع الذين تحسنت لديهم المهارات الاجتماعية العاطفية (الوعي الذاتي، الوعي الاجتماعي، اتخاذ القرارات المسؤولة، الإدارة الذاتية، مهارات بناء العلاقات)
التعريف	<p>نسبة متعلمي التعليم المسرع التي تظهر تحسناً في المهارات الاجتماعية العاطفية، كما هو موضح حسب البرنامج ومحدد حسب السياق. قد تشمل المهارات الاجتماعية العاطفية مهارات مثل: الوعي الذاتي، والوعي الاجتماعي، واتخاذ القرارات المسؤولة، والإدارة الذاتية، ومهارات بناء العلاقات.</p> <p>ملحوظة: بالإضافة إلى المهارات الحياتية، قد تختار بعض البرامج أيضاً قياس التعلم الاجتماعي العاطفي والقدرة على الصمود والرفاه النفسي والاجتماعي. يعد هذا المؤشر مثلاً على مؤشر التعلم الاجتماعي العاطفي الذي قد يتم استخدامه بالإضافة إلى مؤشر المهارات الحياتية.</p> <p>يجب أن تُحدد البرامج "التحسن"، مثل زيادة النسبة المئوية في الدرجات على قائمة التقييم أو الملاحظة. ستحتاج البرامج إلى تحديد أو مواءمة أدوات التقييم ذات الصلة، يمكن العثور على معلومات مفيدة عن التعلم الاجتماعي العاطفي في: الشبكة المشتركة لوكالات التعليم في حالات الطوارئ (2016). يمكن العثور على ورقة المعلومات الأساسية حول الدعم النفسي الاجتماعي، والتعلم الاجتماعي والعاطفي للأطفال والشباب في حالات الطوارئ على <a href="http://s3.amazonaws.com/inee-assets/resources/161114_PSS_SEL_Background_Paper_Final.pdf">http://s3.amazonaws.com/inee-assets/resources/161114_PSS_SEL_Background_Paper_Final.pdf</a></p> <p>ينبغي أن تعمل البرامج على تحسين المؤشر والتعريف، بحيث يتلاءم مع المهارات الاجتماعية -العاطفية المحددة التي يقيسها. قد تختار البرامج التي تركز على التعلم الاجتماعي العاطفي تقسيم مفهوم التعلم الاجتماعي العاطفي بشكل أكبر إلى العديد من المؤشرات، بينما قد تعطي برامج أخرى الأولوية للمهارات الدراسية دون جمع بيانات عن التعلم الاجتماعي العاطفي.</p>
العملية الحسابية	<p><b>البسط:</b> النسبة المئوية من متعلمي التعليم المسرع الذين تحسنت لديهم المهارات الاجتماعية العاطفية</p> <p><b>المقام:</b> إجمالي عدد متعلمي التعليم المسرع</p> <p>مثال، 2300 متعلم في برامج التعليم المسرع تحسنت لديهم المهارات الاجتماعية العاطفية / 2500 من إجمالي متعلمي التعليم المسرع <math>\times 100 = 92\%</math> ممن تحسنت لديهم المهارات الاجتماعية العاطفية.</p>
الارتباط بالنتائج / التأثير	<p>يقيس هذا المؤشر التقدم المحرز نحو النواتج: تحسين المتعلمين نواتج التعلم في مهارات القراءة والكتابة والحساب والحياة</p>
نوع المؤشر	النتيجة
التكرار	نصف سنوي (نهاية ما يعادل مستوى صف واحد)، سنوي، بنهاية المشروع
وسائل التحقق	تقييم التعلم الاجتماعي العاطفي / الرفاه النفسي الاجتماعي (مثل مقياس الأصول الاجتماعية العاطفية والقدرة على الصمود، تقييم ديفيروكس لنقاط القوى لدى الطلاب، مقياس التقييم العاطفي والسلوكي، مقياس ستيرلنغ لرفاهية الأطفال، مقياس وارويك ادنبرغ الموجز للصحة العقلية، مقياس صحة الأطفال)
التقسيم (التقسيمات)	<p>الموقع</p> <p>الجنس</p> <p>مستوى التعليم المسرع</p> <p>حالة النزوح</p> <p>أخرى: الإعاقة، الأقلية العرقية / الدينية</p>

# نموذج وصف خطة الرصد والتقييم

يرجى الاطلاع على النموذج القابل للتعديل المرفق، كما هو موضح أدناه، لوصف خطة الرصد والتقييم في الملحق 3.



### الملحق 3. نموذج وصف خطة الرصد والتقييم

[الشعار]

[اسم المنظمة]

[أدخل اسم البرنامج]  
وصف خطة الرصد والتقييم

[التاريخ]

[التعليمات: تظهر التعليمات باللون الأحمر والخط المائل بين أقواس. امسح جميع التعليمات قبل تقديم خطة الرصد والتقييم.  
العناصر المطلوب إكمالها مميزة باللون الأصفر. امسح كل التمييزات قبل تقديم خطة الرصد والتقييم].

# مجموعة أدوات الرصد والتقييم لبرامج التعليم المسرّع

يرجى الاطلاع على ملف Excel قابل للتعديل، كما هو موضح أدناه، به الأدوات الخمسة جميعًا لمجموعة أدوات الرصد والتقييم في الملحق 4.

- نظرية التغيير
- قائمة الأهداف والمؤشرات
- عينة من إطار العمل المنطقي
- عينة من خطة الرصد والتقييم
- عينة من جدول الرصد

[illegible]

